

Ресепшн

Задача

Зона ресепшн, оборудованная административной стойкой, – неотъемлемый элемент современного офиса. Проектируя интерьер ресепшн, рекомендуется разделять пространство на две функциональные зоны: рабочую и зону ожидания.

Важно обеспечить зону ресепшн легкодоступными точками для подключения техники, но при этом организовать свободное пространство так, чтобы не препятствовать перемещению людей, максимально скрыв все элементы электропроводки.





Ресепшн

Решение

Для организации электропроводки под подвесным потолком в местах массового пребывания людей рекомендуется применять гофрированные трубы серии "Octopus" без содержания галогенов, отвечающие требованиям пожарной безопасности.

Для электроснабжения рабочего места секретаря, оборудованного в удалении от стен, используются алюминиевые колонны "In-liner Aero" высотой 71 см, что позволяет установить их под стол. В колонну можно подвести кабели различного сечения и установить электроустановочные изделия "Avanti". Электроснабжение можно организовать в несколько раз быстрее с помощью электротрубы ПНД, в которой уже протянут кабель.

В алюминиевые колонны, установленные в зоне ожидания, рекомендуется устанавливать USB-зарядки серии "Avanti".



Общий зал 1

Задача

Небольшой офисный кабинет предполагает размещение рабочих мест вдоль стен. Для этого требуется обеспечить скрытый монтаж электропроводки, а также разместить разнообразные электроустановочные изделия для подключения большого количества оргтехники.



Общий зал 4

Задача

Офис с открытой планировкой предполагает наличие большого свободного пространства. Организация искусственного освещения в огромном по размерам помещении при соблюдении нормированных параметров расхода электричества является достаточно сложной задачей даже для опытного специалиста. Кроме того, необходимо выполнить эффективное электроснабжение рабочих мест, учитывая, что они находятся на удалении от стен.



Общий зал 4

Решение

Для экономичного распределения электроэнергии при освещении больших по площади помещений рекомендуется использовать шинопровод "Lightech". Данную конструкцию удобно обслуживать, а также изменять, дополнять и переносить.

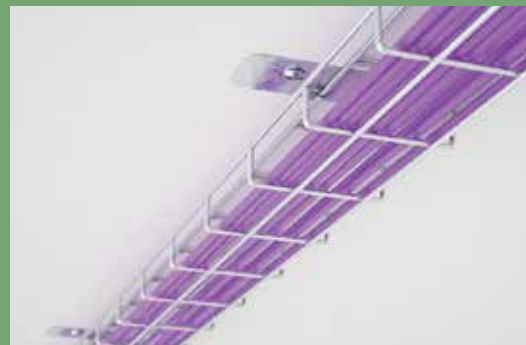
В данном помещении было выбрано решение по прокладке G-образного проволочного лотка системы "F5 Combitech". G-образный проволочный лоток прекрасно подходит для прокладки кабелей в труднодоступных местах (например, при тесном запотолочном пространстве) и не требует использования консолей, благодаря чему сокращается время монтажа.

Описание

- Площадь: 160 м²
- Количество рабочих мест: 40

Оборудование

- Принтеры – 2
- Компьютеры – 40
- МФУ – 1
- Телефоны – 27



Кабинет руководителя

Задача

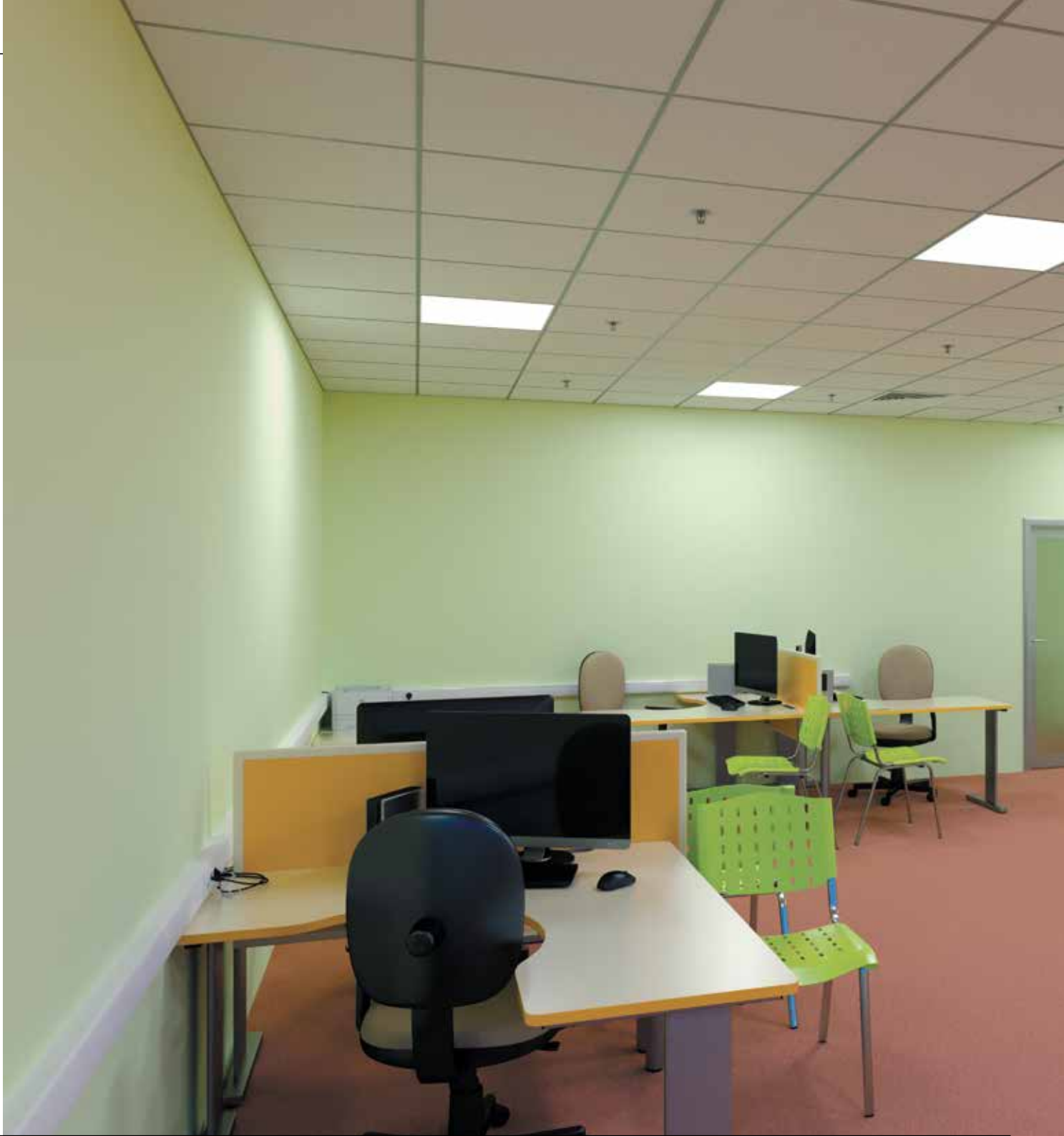
Разрабатывая проект будущего кабинета руководителя, особое внимание следует уделить его грамотному обустройству с учетом изменяемости функционала. Это пространство при перестановке мебели может трансформироваться или в переговорную комнату, или в зону отдыха, поэтому требуется эстетичная и презентабельная организация рабочих мест с легким доступом к силовым и информационным розеткам.

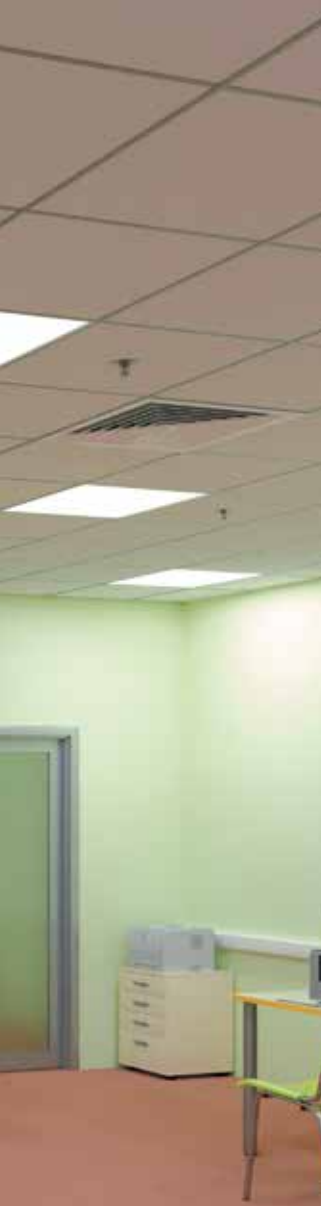


Рабочий кабинет

Задача

Офисное помещение предполагает эффективное использование маленькой площади для размещения рабочих мест с возможностью дальнейшего увеличения их числа. Это небольшое пространство должно быть гибким и функциональным, так как может стать местом для приема посетителей. В будущем назначение данного помещения и планировка могут поменяться, поэтому возникает необходимость предусмотреть разводку большего количества компьютерных, телефонных и силовых сетей.





Рабочий кабинет

Решение

Практичным решением организации рабочих мест станет использование системы пластиковых кабельных коробов "In-liner Front". В короба ДКС возможен монтаж электроустановочных изделий "Viva" и "Avanti", а также ЭУИ других производителей размером 45x45 мм. Благодаря широкому ассортименту аксессуаров создается эстетичная и продуманная система. Розетки устанавливаются внутрь короба вровень с его крышкой.

Современный дизайн и эстетичный вид кабельных каналов данной серии позволяют полностью реализовать задуманный проект по созданию идеального офиса. Использование коробов поможет увеличить или уменьшить количество рабочих мест, исключить трудоемкий процесс штробления стен и сократить трудозатраты.

Описание

- Площадь: 54 м²
- Количество рабочих мест: 14

Оборудование

- Принтеры – 1
- Компьютеры – 14
- Телефоны – 14

Конференц-зал

Задача

Конференц-зал предназначен для проведения различных деловых встреч: конференций, собраний, совещаний, тренингов. Во время подобных мероприятий следует учитывать вероятность повышенной нагрузки на сеть, поэтому необходимо было предусмотреть большое количество розеток.



Переговорные

Задача

При проектировании переговорной комнаты следует учитывать специфику деятельности организации, а также необходимость сохранять возможность оперативного подключения оборудования при любой рассадке участников совещания. Перед специалистами встает серьезная задача создать многофункциональное пространство, возможности которого позволяли бы проводить на высоком уровне локальные совещания и переговоры с коллегами, сеансы видеоконференцсвязи, а также при необходимости трансформировать его в рабочий кабинет.





Переговорные

Решение

Для реализации проекта подведения силовых и информационных линий к рабочим местам возможных участников переговоров рекомендуется использовать напольный лючок системы "In-liner Front", предназначенный для эстетичной и презентабельной организации рабочего места с силовыми и/или информационными розетками в помещениях с открытым пространством. Могут использоваться розетки HDMI серии "Avanti" для вывода изображения с ноутбука на проектор или мультимедийную панель. При невозможности провести кабель по стене, например, если переговорная комната имеет стеклянные перегородки, следует использовать алюминиевые колонны "In-liner Aero". На дне колонны имеются отверстия для ввода кабелей с помощью гофрированных труб или в напольном канале ДКС.

Описание

- Общая площадь: 18 м²
- Количество рабочих мест: 12

Оборудование

- Звуковое оборудование
- Микрофоны
- Презентационная видеотехника
- Моторизированный экран
- ЖК-панель

Кухня

Задача

Наличие обеденной зоны – обязательное условие при проектировании современного офиса. Для комфорта сотрудников офисная кухня оборудуется электроприборами. При проектировании электропроводки в данной зоне необходимо обеспечить на малой площади электроснабжение для большого количества электроприемников с дополнительной защитой от попадания влаги и устойчивостью к загрязнениям. При организации пространства нужно предусмотреть возможность одновременного и безопасного включения нескольких электроприборов.

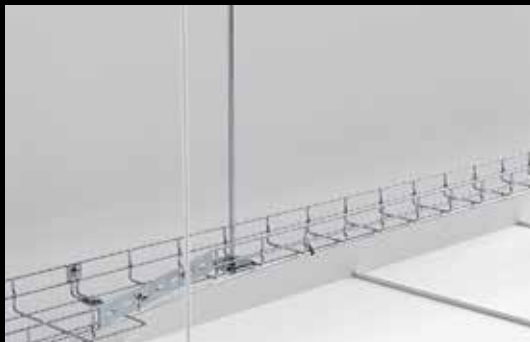


Серверная

Задача

Серверная комната предназначена для установки серверного или телекоммуникационного оборудования, необходимого для полноценной работы офиса. В небольшом помещении нужно обеспечить прокладку большого числа информационных кабелей. Оборудование серверной комнаты нуждается в защите от сбоя электропитания, несанкционированного доступа и неблагоприятного воздействия окружающей среды. Для безопасного и бесперебойного функционирования оборудования должен быть установлен необходимый температурный режим и организована вентиляция.





Серверная

Решение

Для организации СКС любой сложности система "RAM telecom" содержит полный ассортимент кабелей и компонентов 5е, 6, 6а и 7 категории.

Оборудование серверной комнаты следует размещать в ИТ-шкафах "RAM telecom", предназначенных для установки сетевого, телекоммуникационного и серверного оборудования.

Все корпуса оснащены замками, ограничивающими несанкционированный доступ к оборудованию, но обеспечивающими к нему легкий доступ персонала. Для защиты серверного и телекоммуникационного оборудования от сбоев в электросети в ИТ-шкафы следует устанавливать ИБП "RAM batt" серий Solo MD или Small Convert.

Из проволочного лотка "F5 Combitech" удобно создавать кабельные трассы в небольших помещениях за счет гибкости системы. Кроме того, лотки обеспечивают естественную вентиляцию кабельной трассы, препятствуя ее нагреву.

На все изделия наносится маркировочная надпись, позволяющая обнаружить и идентифицировать требуемый кабель в процессе монтажа. Качественная и профессиональная маркировка осуществляется с помощью системы "Mark" и принтера MarkTC.

Щитовая

Задача

Зона щитовой представляет собой небольшое техническое помещение, в котором размещается вводно-распределительный щит (ЩР). Ввод в щит осуществляется от общего стояка электроснабжения. Разработку и проектирование электрощитовой зоны следует выполнить в соответствии с повышенными требованиями пожарной безопасности, так как это помещение с наиболее высокой возможностью самовозгорания. Кроме того, в маленьком помещении важно компактно разместить удобное для обслуживания оборудование. Основной НТД при разработке данного решения является ГОСТ 51321.

