

Стойка с 2 консолями и шагом консолей 200 мм

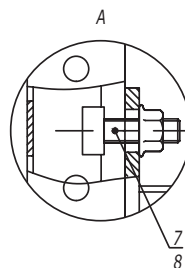
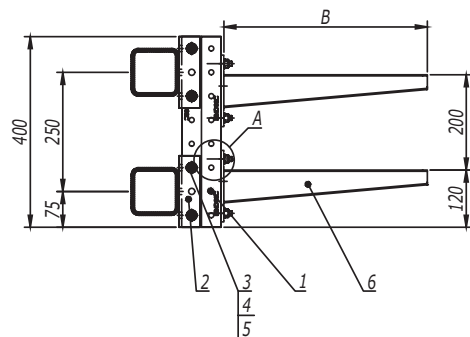


Таблица 1
Выбор консоли в зависимости
от нагрузки

| Длина полки консоли В, мм | Код консоли | Максимальная допустимая нагрузка на консоль, кг |
|---------------------------|-------------|---|
| 227 | ВВН7020 | 75 |
| 327 | ВВН7030 | 120 |
| 427 | ВВН7040 | 150 |
| 527 | ВВН7050 | 225 |
| 627 | ВВН7060 | 225 |

1. После проведения сварочных работ необходимо произвести антикоррозионную обработку крепления BSW-41 поз. 2 и сварного шва цинковой спрей-краской 37039HDZ.
2. Максимальный шаг стоек - 1500 мм.
3. Расчет кабельных конструкций выполнен без учета веса человека, а также без учета веса опорных роликов для механизированной протяжки кабелей.
4. При изменении нагрузки на консоль необходимо проводить дополнительный расчет на прочность.
5. Несущую способность кабельных лотков необходимо определять, исходя из графиков нагрузки в каталоге ДКС.

| Поз. | Наименование | Код | Кол. | Примечание |
|------|--|-------------|------|-------------|
| 1 | Профиль двойной С-образный, 41x41, L=400 | BPD4104 | 1 | |
| 2 | Приварное крепление BSW-41 | BSW4101 | 2 | |
| 3 | Болт с шестигранной головкой DIN 933 M10x80 | CM081080 | 4 | |
| 4 | Шайба с узкими полями DIN 125 Ø10 | CM241000 | 8 | |
| 5 | Гайка шестигранная DIN 934 M10 | CM111000 | 4 | |
| 6 | Консоль усиленная | ВВН70** | 2 | См. табл. 1 |
| 7 | Болт Т-образный, для крепления к С-образному профилю M10x30, класс прочности 5,6 | CM041030 | 4 | |
| 8 | Гайка с насечкой, препятствующей откручиванию DIN 6923 M10, горячеоцинкованная | CM101000HDZ | 4 | |

DKC-2018.IS.01

| Изм. | Кол.уч. | Лист | №докум. | Подпись | Дата | Крепление стойки из двойного С-образного профиля к строительным прогонам/к стене на закладные детали | Стадия | Лист | Листов |
|------------|---------|------|------------------|---------|-------|--|--------|------|--------|
| Разработал | | | Тиунов И.А. | | 11.17 | | | 1 | 22 |
| Проверил | | | Чередищенко Г.А. | | 11.17 | | | | |
| Утвердил | | | Дядичко А.В. | | 11.17 | | | | |

Инов. № подл. Подпись и дата Взаим. инв. №

Стойка с 2 консолями и шагом консолей 200 мм

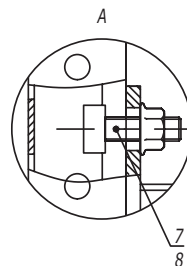
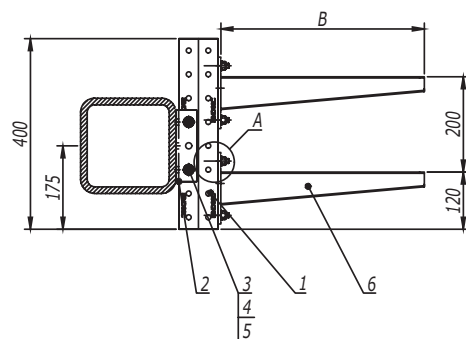


Таблица 1
Выбор консоли в зависимости
от нагрузки

| Длина полки консоли В, мм | Код консоли | Максимальная допустимая нагрузка на консоль, кг |
|---------------------------|-------------|---|
| 227 | ВВН7020 | 75 |
| 327 | ВВН7030 | 120 |
| 427 | ВВН7040 | 150 |
| 527 | ВВН7050 | 225 |
| 627 | ВВН7060 | 225 |

1. После проведения сварочных работ необходимо произвести антикоррозионную обработку крепления BSW-41 поз. 2 и сварного шва цинковой спрей-краской 37039HDZ.
2. Максимальный шаг стоек - 1500 мм.
3. Расчет кабельных конструкций выполнен без учета веса человека, а также без учета веса опорных роликов для механизированной протяжки кабелей.
4. При изменении нагрузки на консоль необходимо проводить дополнительный расчет на прочность.
5. Несущую способность кабельных лотков необходимо определять, исходя из графиков нагрузки в каталоге ДКС.

| Поз. | Наименование | Код | Кол. | Примечание |
|------|--|-------------|------|-------------|
| 1 | Профиль двойной С-образный, 41x41, L=400 | BPD4104 | 1 | |
| 2 | Приварное крепление BSW-41 | BSW4101 | 1 | |
| 3 | Болт с шестигранной головкой DIN 933 M10x80 | CM081080 | 2 | |
| 4 | Шайба с узкими полями DIN 125 Ø10 | CM241000 | 4 | |
| 5 | Гайка шестигранная DIN 934 M10 | CM111000 | 2 | |
| 6 | Консоль усиленная | ВВН70** | 2 | См. табл. 1 |
| 7 | Болт Т-образный, для крепления к С-образному профилю M10x30, класс прочности 5,6 | CM041030 | 4 | |
| 8 | Гайка с насечкой, препятствующей откручиванию DIN 6923 M10, горячеоцинкованная | CM101000HDZ | 4 | |

DKC-2018.IS.01

Лист

2

Инов. № подл.

Подпись и дата

Взаим. инв. №

Изм. Кол.уч. Лист №докум. Подпись Дата

Стойка с 2 консолями и шагом консолей 250 мм

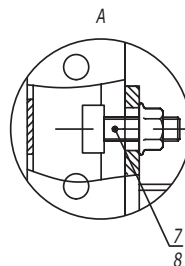
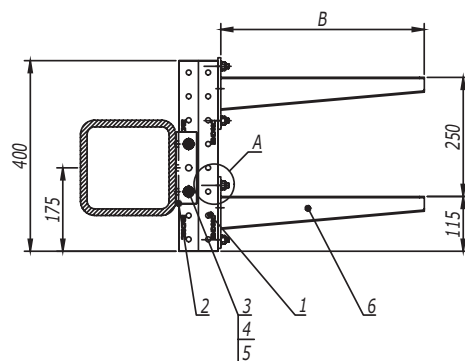


Таблица 1
Выбор консоли в зависимости
от нагрузки

| Длина полки консоли B, мм | Код консоли | Максимальная допустимая нагрузка на консоль, кг |
|---------------------------|-------------|---|
| 227 | ВВН7020 | 75 |
| 327 | ВВН7030 | 120 |
| 427 | ВВН7040 | 150 |
| 527 | ВВН7050 | 225 |
| 627 | ВВН7060 | 225 |

1. После проведения сварочных работ необходимо произвести антикоррозионную обработку крепления BSW-41 поз. 2 и сварного шва цинковой спрей-краской 37039HDZ.
2. Максимальный шаг стоек - 1500 мм.
3. Расчет кабельных конструкций выполнен без учета веса человека, а также без учета веса опорных роликов для механизированной протяжки кабелей.
4. При изменении нагрузки на консоль необходимо проводить дополнительный расчет на прочность.
5. Несущую способность кабельных лотков необходимо определять, исходя из графиков нагрузки в каталоге ДКС.

| Поз. | Наименование | Код | Кол. | Примечание |
|------|--|-------------|------|-------------|
| 1 | Профиль двойной С-образный, 41x41, L=400 | BPD4104 | 1 | |
| 2 | Приварное крепление BSW-41 | BSW4101 | 2 | |
| 3 | Болт с шестигранной головкой DIN 933 M10x80 | CM081080 | 4 | |
| 4 | Шайба с узкими полями DIN 125 Ø10 | CM241000 | 8 | |
| 5 | Гайка шестигранная DIN 934 M10 | CM111000 | 4 | |
| 6 | Консоль усиленная | ВВН70** | 2 | См. табл. 1 |
| 7 | Болт Т-образный, для крепления к С-образному профилю M10x30, класс прочности 5,6 | CM041030 | 4 | |
| 8 | Гайка с насечкой, препятствующей откручиванию DIN 6923 M10, горячеоцинкованная | CM101000HDZ | 4 | |

Инов. № подл. Подпись и дата Взаим. инв. №

Изм. Кол.уч. Лист № док. Подпись Дата

DKC-2018.IS.01

Лист
3

Стойка с 2 консолями и шагом консолей 300 мм

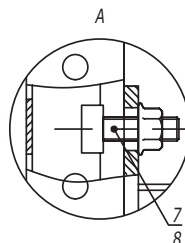
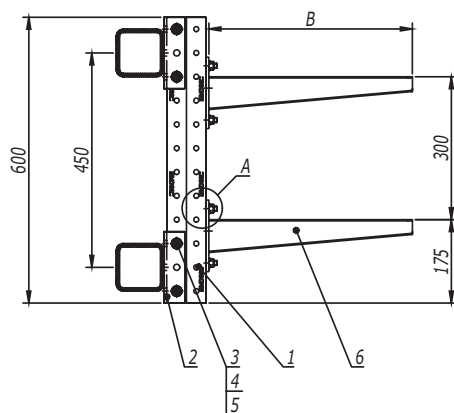


Таблица 1
Выбор консоли в зависимости
от нагрузки

| Длина полки консоли В, мм | Код консоли | Максимальная допустимая нагрузка на консоль, кг |
|---------------------------|-------------|---|
| 227 | ВВН7020 | 75 |
| 327 | ВВН7030 | 120 |
| 427 | ВВН7040 | 150 |
| 527 | ВВН7050 | 225 |
| 627 | ВВН7060 | 225 |

1. После проведения сварочных работ необходимо произвести антикоррозионную обработку крепления BSW-41 поз. 2 и сварного шва цинковой спрей-краской 37039HDZ.
2. Максимальный шаг стоек - 1500 мм.
3. Расчет кабельных конструкций выполнен без учета веса человека, а также без учета веса опорных роликов для механизированной протяжки кабелей.
4. При изменении нагрузки на консоль необходимо проводить дополнительный расчет на прочность.
5. Несущую способность кабельных лотков необходимо определять, исходя из графиков нагрузки в каталоге ДКС.

| Поз. | Наименование | Код | Кол. | Примечание |
|------|--|-------------|------|-------------|
| 1 | Профиль двойной С-образный, 41x41, L=600 | BPD4106 | 1 | |
| 2 | Приварное крепление BSW-41 | BSW4101 | 2 | |
| 3 | Болт с шестигранной головкой DIN 933 M10x80 | CM081080 | 4 | |
| 4 | Шайба с узкими полями DIN 125 Ø10 | CM241000 | 8 | |
| 5 | Гайка шестигранная DIN 934 M10 | CM111000 | 4 | |
| 6 | Консоль усиленная | ВВН70** | 2 | См. табл. 1 |
| 7 | Болт Т-образный, для крепления к С-образному профилю M10x30, класс прочности 5,6 | CM041030 | 4 | |
| 8 | Гайка с насечкой, препятствующей откручиванию DIN 6923 M10, горячеоцинкованная | CM101000HDZ | 2 | |

DKC-2018.IS.01

Лист

4

Взаим. инв. №

Подпись и дата

Инв. № подл.

Изм. Кол.уч. Лист №докум. Подпись Дата

Стойка с 3 консолями и шагом консолей 200 мм

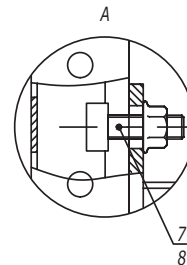
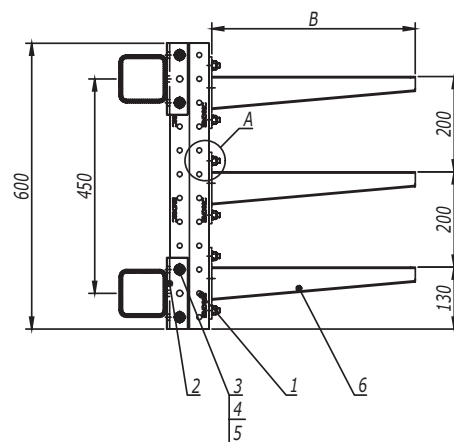


Таблица 1
Выбор консоли в зависимости
от нагрузки

| Длина полки консоли В, мм | Код консоли | Максимальная допустимая нагрузка на консоль, кг |
|---------------------------|-------------|---|
| 227 | ВВН7020 | 75 |
| 327 | ВВН7030 | 120 |
| 427 | ВВН7040 | 150 |
| 527 | ВВН7050 | 225 |
| 627 | ВВН7060 | 225 |

1. После проведения сварочных работ необходимо произвести антикоррозионную обработку крепления BSW-41 поз. 2 и сварного шва цинковой спрей-краской 37039HDZ.
2. Максимальный шаг стоек - 1500 мм.
3. Расчет кабельных конструкций выполнен без учета веса человека, а также без учета веса опорных роликов для механизированной протяжки кабелей.
4. При изменении нагрузки на консоль необходимо проводить дополнительный расчет на прочность.
5. Несущую способность кабельных лотков необходимо определять, исходя из графиков нагрузки в каталоге ДКС.

| Поз. | Наименование | Код | Кол. | Примечание |
|------|--|-------------|------|-------------|
| 1 | Профиль двойной С-образный, 41x41, L=600 | BPD4106 | 1 | |
| 2 | Приварное крепление BSW-41 | BSW4101 | 2 | |
| 3 | Болт с шестигранной головкой DIN 933 M10x80 | CM081080 | 4 | |
| 4 | Шайба с узкими полями DIN 125 Ø10 | CM241000 | 8 | |
| 5 | Гайка шестигранная DIN 934 M10 | CM111000 | 4 | |
| 6 | Консоль усиленная | ВВН70** | 3 | См. табл. 1 |
| 7 | Болт Т-образный, для крепления к С-образному профилю M10x30, класс прочности 5,6 | CM041030 | 6 | |
| 8 | Гайка с насечкой, препятствующей откручиванию DIN 6923 M10, горячеоцинкованная | CM101000HDZ | 6 | |

Инов. № подл. Подпись и дата Взаим. инв. №

DKC-2018.IS.01

Лист

Изм. Кол.уч. Лист № док. Подпись Дата

5

Стойка с 3 консолями и шагом консолей 250 мм

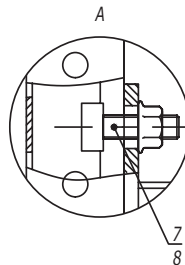
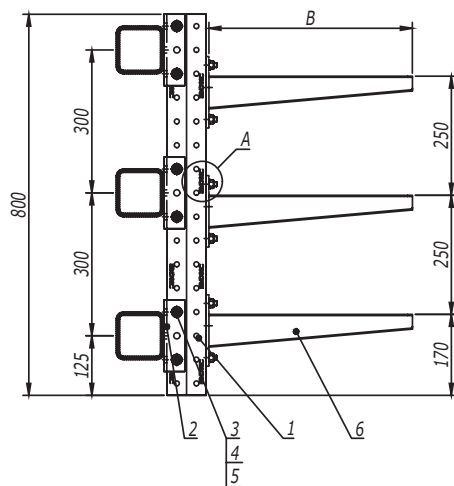


Таблица 1
Выбор консоли в зависимости
от нагрузки

| Длина полки консоли В, мм | Код консоли | Максимальная допустимая нагрузка на консоль, кг |
|---------------------------|-------------|---|
| 227 | ВВН7020 | 75 |
| 327 | ВВН7030 | 120 |
| 427 | ВВН7040 | 150 |
| 527 | ВВН7050 | 225 |
| 627 | ВВН7060 | 225 |

1. После проведения сварочных работ необходимо произвести антикоррозионную обработку крепления BSW-41 поз. 2 и сварного шва цинковой спрей-краской 37039HDZ.
2. Максимальный шаг стоек - 1500 мм.
3. Расчет кабельных конструкций выполнен без учета веса человека, а также без учета веса опорных роликов для механизированной протяжки кабелей.
4. При изменении нагрузки на консоль необходимо проводить дополнительный расчет на прочность.
5. Несущую способность кабельных лотков необходимо определять, исходя из графиков нагрузки в каталоге ДКС.

| Поз. | Наименование | Код | Кол. | Примечание |
|------|--|-------------|------|-------------|
| 1 | Профиль двойной С-образный, 41x41, L=800 | BPD4108 | 1 | |
| 2 | Приварное крепление BSW-41 | BSW4101 | 3 | |
| 3 | Болт с шестигранной головкой DIN 933 M10x80 | CM081080 | 6 | |
| 4 | Шайба с узкими полями DIN 125 Ø10 | CM241000 | 12 | |
| 5 | Гайка шестигранная DIN 934 M10 | CM111000 | 6 | |
| 6 | Консоль усиленная | ВВН70** | 3 | См. табл. 1 |
| 7 | Болт Т-образный, для крепления к С-образному профилю M10x30, класс прочности 5,6 | CM041030 | 6 | |
| 8 | Гайка с насечкой, препятствующей откручиванию DIN 6923 M10, горячеоцинкованная | CM101000HDZ | 6 | |

DKC-2018.IS.01

Лист

6

Взаим. инв. №

Подпись и дата

Инв. № подл.

Изм. Кол.уч. Лист №докум. Подпись Дата

Стойка с 3 консолями и шагом консолей 300 мм

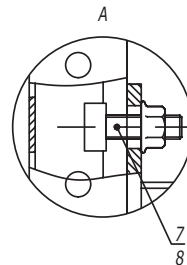
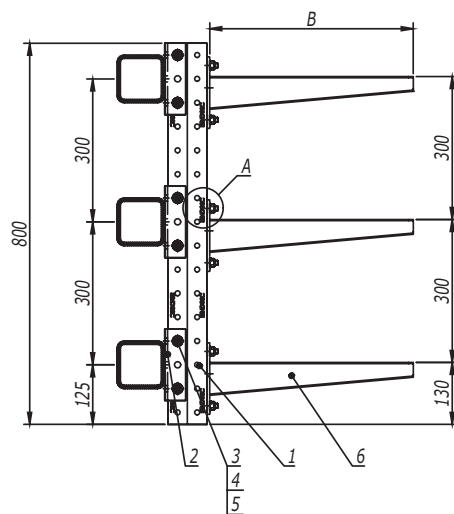


Таблица 1
Выбор консоли в зависимости
от нагрузки

| Длина полки консоли В, мм | Код консоли | Максимальная допустимая нагрузка на консоль, кг |
|---------------------------|-------------|---|
| 227 | ВВН7020 | 75 |
| 327 | ВВН7030 | 120 |
| 427 | ВВН7040 | 150 |
| 527 | ВВН7050 | 225 |
| 627 | ВВН7060 | 225 |

1. После проведения сварочных работ необходимо произвести антикоррозионную обработку крепления BSW-41 поз. 2 и сварного шва цинковой спрей-краской 37039HDZ.
2. Максимальный шаг стоек - 1500 мм.
3. Расчет кабельных конструкций выполнен без учета веса человека, а также без учета веса опорных роликов для механизированной протяжки кабелей.
4. При изменении нагрузки на консоль необходимо проводить дополнительный расчет на прочность.
5. Несущую способность кабельных лотков необходимо определять, исходя из графиков нагрузки в каталоге ДКС.

| Поз. | Наименование | Код | Кол. | Примечание |
|------|--|-------------|------|-------------|
| 1 | Профиль двойной С-образный, 41x41, L=800 | BPD4108 | 1 | |
| 2 | Приварное крепление BSW-41 | BSW4101 | 3 | |
| 3 | Болт с шестигранной головкой DIN 933 M10x80 | CM081080 | 6 | |
| 4 | Шайба с узкими полями DIN 125 Ø10 | CM241000 | 12 | |
| 5 | Гайка шестигранная DIN 934 M10 | CM111000 | 6 | |
| 6 | Консоль усиленная | ВВН70** | 3 | См. табл. 1 |
| 7 | Болт Т-образный, для крепления к С-образному профилю M10x30, класс прочности 5,6 | CM041030 | 6 | |
| 8 | Гайка с насечкой, препятствующей откручиванию DIN 6923 M10, горячеоцинкованная | CM101000HDZ | 6 | |

Инов. № подл. Подпись и дата Взаим. инв. №

Изм. Кол.уч. Лист № док. Подпись Дата

DKC-2018.IS.01

Лист
7

Стойка с 4 консолями и шагом консолей 200 мм

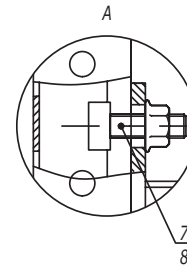
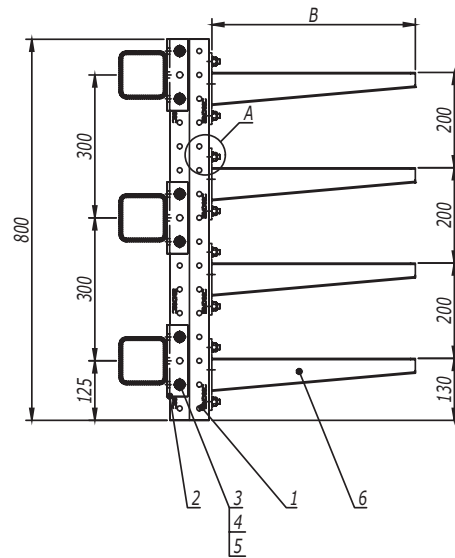


Таблица 1
Выбор консоли в зависимости
от нагрузки

| Длина полки консоли В, мм | Код консоли | Максимальная допустимая нагрузка на консоль, кг |
|---------------------------|-------------|---|
| 227 | ВВН7020 | 75 |
| 327 | ВВН7030 | 120 |
| 427 | ВВН7040 | 150 |
| 527 | ВВН7050 | 225 |
| 627 | ВВН7060 | 225 |

1. После проведения сварочных работ необходимо произвести антикоррозионную обработку крепления BSW-41 поз. 2 и сварного шва цинковой спрей-краской 37039HDZ.
2. Максимальный шаг стоек - 1500 мм.
3. Расчет кабельных конструкций выполнен без учета веса человека, а также без учета веса опорных роликов для механизированной протяжки кабелей.
4. При изменении нагрузки на консоль необходимо проводить дополнительный расчет на прочность.
5. Несущую способность кабельных лотков необходимо определять, исходя из графиков нагрузки в каталоге ДКС.

| Поз. | Наименование | Код | Кол. | Примечание |
|------|--|-------------|------|-------------|
| 1 | Профиль двойной С-образный, 41x41, L=800 | BPD4108 | 1 | |
| 2 | Приварное крепление BSW-41 | BSW4101 | 3 | |
| 3 | Болт с шестигранной головкой DIN 933 M10x80 | CM081080 | 6 | |
| 4 | Шайба с узкими полями DIN 125 Ø10 | CM241000 | 12 | |
| 5 | Гайка шестигранная DIN 934 M10 | CM111000 | 6 | |
| 6 | Консоль усиленная | ВВН70** | 4 | См. табл. 1 |
| 7 | Болт Т-образный, для крепления к С-образному профилю M10x30, класс прочности 5,6 | CM041030 | 8 | |
| 8 | Гайка с насечкой, препятствующей откручиванию DIN 6923 M10, горячеоцинкованная | CM101000HDZ | 8 | |

DKC-2018.IS.01

Лист

8

Инов. № подл. _____

Подпись и дата _____

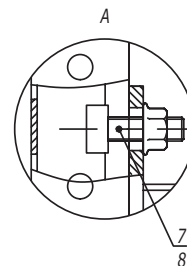
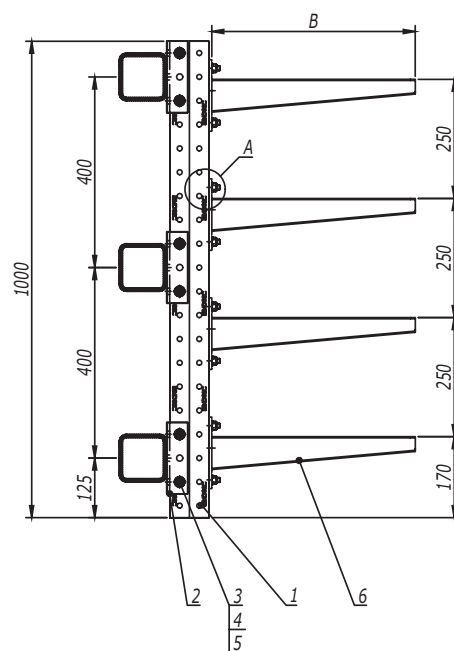
Взаим. инв. № _____

Изм. Кол.уч. Лист № док. Подпись Дата

Стойка с 4 консолями и шагом консолей 250 мм

Таблица 1
Выбор консоли в зависимости
от нагрузки

| Длина полки консоли В, мм | Код консоли | Максимальная допустимая нагрузка на консоль, кг |
|---------------------------|-------------|---|
| 227 | ВВН7020 | 75 |
| 327 | ВВН7030 | 120 |
| 427 | ВВН7040 | 150 |
| 527 | ВВН7050 | 225 |
| 627 | ВВН7060 | 225 |



1. После проведения сварочных работ необходимо произвести антикоррозионную обработку крепления BSW-41 поз. 2 и сварного шва цинковой спрей-краской 37039HDZ.
2. Максимальный шаг стоек - 1500 мм.
3. Расчет кабельных конструкций выполнен без учета веса человека, а также без учета веса опорных роликов для механизированной протяжки кабелей.
4. При изменении нагрузки на консоль необходимо проводить дополнительный расчет на прочность.
5. Несущую способность кабельных лотков необходимо определять, исходя из графиков нагрузки в каталоге ДКС.

| Поз. | Наименование | Код | Кол. | Примечание |
|------|--|-------------|------|-------------|
| 1 | Профиль двойной С-образный, 41x41, L=1000 | BPD4110 | 1 | |
| 2 | Приварное крепление BSW-41 | BSW4101 | 3 | |
| 3 | Болт с шестигранной головкой DIN 933 M10x80 | CM081080 | 6 | |
| 4 | Шайба с узкими полями DIN 125 Ø10 | CM241000 | 12 | |
| 5 | Гайка шестигранная DIN 934 M10 | CM111000 | 6 | |
| 6 | Консоль усиленная | ВВН70** | 4 | См. табл. 1 |
| 7 | Болт Т-образный, для крепления к С-образному профилю M10x30, класс прочности 5,6 | CM041030 | 8 | |
| 8 | Гайка с насечкой, препятствующей откручиванию DIN 6923 M10, горячеоцинкованная | CM101000HDZ | 8 | |

Инов. № подл. Подпись и дата Взаим. инв. №

Изм. Кол.уч. Лист № док. Подпись Дата

DKC-2018.IS.01

Лист

9

Стойка с 4 консолями и шагом консолей 300 мм

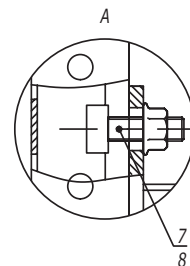
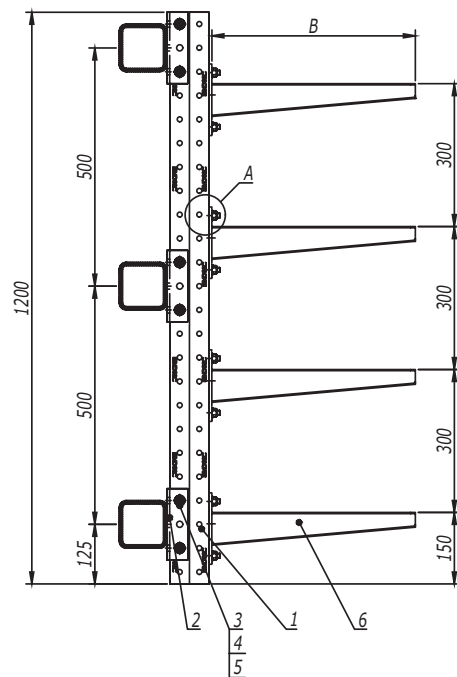


Таблица 1
Выбор консоли в зависимости
от нагрузки

| Длина полки консоли В, мм | Код консоли | Максимальная допустимая нагрузка на консоль, кг |
|---------------------------|-------------|---|
| 227 | ВВН7020 | 75 |
| 327 | ВВН7030 | 120 |
| 427 | ВВН7040 | 150 |
| 527 | ВВН7050 | 225 |
| 627 | ВВН7060 | 225 |

1. После проведения сварочных работ необходимо произвести антикоррозионную обработку крепления BSW-41 поз. 2 и сварного шва цинковой спрей-краской 37039HDZ.
2. Максимальный шаг стоек - 1500 мм.
3. Расчет кабельных конструкций выполнен без учета веса человека, а также без учета веса опорных роликов для механизированной протяжки кабелей.
4. При изменении нагрузки на консоль необходимо проводить дополнительный расчет на прочность.
5. Несущую способность кабельных лотков необходимо определять, исходя из графиков нагрузки в каталоге ДКС.

| Поз. | Наименование | Код | Кол. | Примечание |
|------|--|-------------|------|-------------|
| 1 | Профиль двойной С-образный, 41x41, L=1200 | BPD4112 | 1 | |
| 2 | Приварное крепление BSW-41 | BSW4101 | 3 | |
| 3 | Болт с шестигранной головкой DIN 933 M10x80 | CM081080 | 6 | |
| 4 | Шайба с узкими полями DIN 125 Ø10 | CM241000 | 12 | |
| 5 | Гайка шестигранная DIN 934 M10 | CM111000 | 6 | |
| 6 | Консоль усиленная | ВВН70** | 4 | См. табл. 1 |
| 7 | Болт Т-образный, для крепления к С-образному профилю M10x30, класс прочности 5,6 | CM041030 | 8 | |
| 8 | Гайка с насечкой, препятствующей откручиванию DIN 6923 M10, горячеоцинкованная | CM101000HDZ | 8 | |

DKC-2018.IS.01

Лист

10

Инов. № подл. _____

Подпись и дата _____

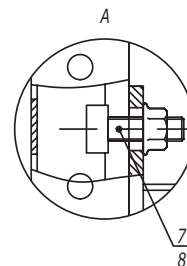
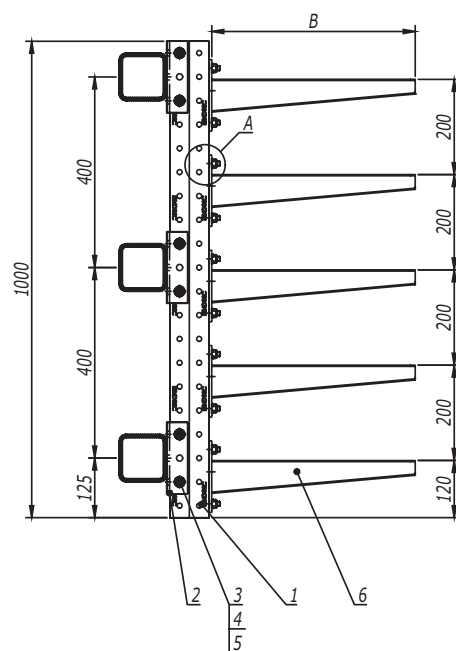
Взаим. инв. № _____

Изм. Кол.уч. Лист № док. Подпись Дата

Стойка с 5 консолями и шагом консолей 200 мм

Таблица 1
Выбор консоли в зависимости
от нагрузки

| Длина полки консоли В, мм | Код консоли | Максимальная допустимая нагрузка на консоль, кг |
|---------------------------|-------------|---|
| 227 | ВВН7020 | 75 |
| 327 | ВВН7030 | 120 |
| 427 | ВВН7040 | 150 |
| 527 | ВВН7050 | 225 |
| 627 | ВВН7060 | 225 |



1. После проведения сварочных работ необходимо произвести антикоррозионную обработку крепления BSW-41 поз. 2 и сварного шва цинковой спрей-краской 37039HDZ.
2. Максимальный шаг стоек - 1500 мм.
3. Расчет кабельных конструкций выполнен без учета веса человека, а также без учета веса опорных роликов для механизированной протяжки кабелей.
4. При изменении нагрузки на консоль необходимо проводить дополнительный расчет на прочность.
5. Несущую способность кабельных лотков необходимо определять, исходя из графиков нагрузки в каталоге ДКС.

| Поз. | Наименование | Код | Кол. | Примечание |
|------|--|-------------|------|-------------|
| 1 | Профиль двойной С-образный, 41x41, L=1000 | BPD4110 | 1 | |
| 2 | Приварное крепление BSW-41 | BSW4101 | 3 | |
| 3 | Болт с шестигранной головкой DIN 933 M10x80 | CM081080 | 6 | |
| 4 | Шайба с узкими полями DIN 125 Ø10 | CM241000 | 12 | |
| 5 | Гайка шестигранная DIN 934 M10 | CM111000 | 6 | |
| 6 | Консоль усиленная | ВВН70** | 5 | См. табл. 1 |
| 7 | Болт Т-образный, для крепления к С-образному профилю M10x30, класс прочности 5,6 | CM041030 | 10 | |
| 8 | Гайка с насечкой, препятствующей откручиванию DIN 6923 M10, горячеоцинкованная | CM101000HDZ | 10 | |

Инов. № подл. Подпись и дата Взаим. инв. №

DKC-2018.IS.01

Лист

11

Изм. Кол.уч. Лист № док. Подпись Дата

Стойка с 5 консолями и шагом консолей 250 мм

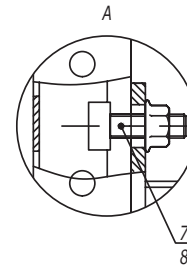
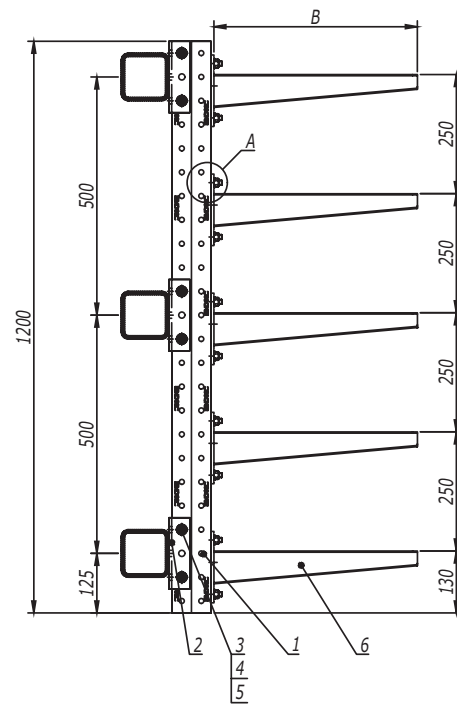


Таблица 1
Выбор консоли в зависимости
от нагрузки

| Длина полки консоли В, мм | Код консоли | Максимальная допустимая нагрузка на консоль, кг |
|---------------------------|-------------|---|
| 227 | ВВН7020 | 75 |
| 327 | ВВН7030 | 120 |
| 427 | ВВН7040 | 150 |
| 527 | ВВН7050 | 225 |
| 627 | ВВН7060 | 225 |

1. После проведения сварочных работ необходимо произвести антикоррозионную обработку крепления BSW-41 поз. 2 и сварного шва цинковой спрей-краской 37039HDZ.
2. Максимальный шаг стоек - 1500 мм.
3. Расчет кабельных конструкций выполнен без учета веса человека, а также без учета веса опорных роликов для механизированной протяжки кабелей.
4. При изменении нагрузки на консоль необходимо проводить дополнительный расчет на прочность.
5. Несущую способность кабельных лотков необходимо определять, исходя из графиков нагрузки в каталоге ДКС.

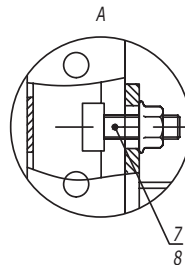
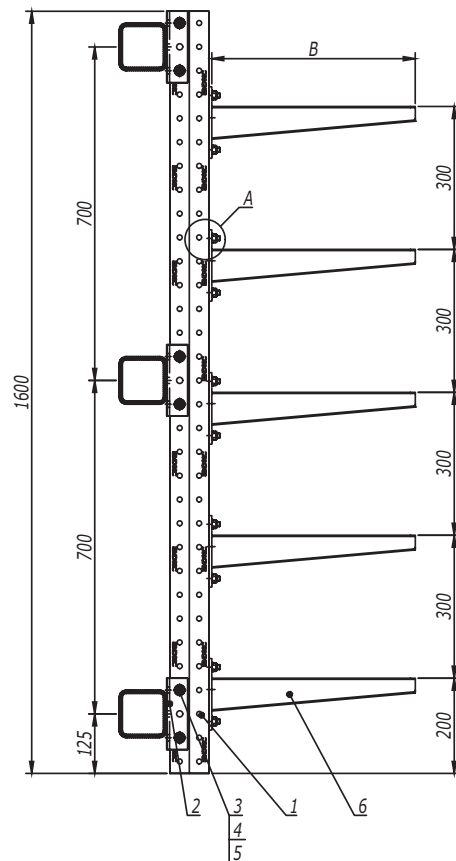
| Поз. | Наименование | Код | Кол. | Примечание | |
|----------------|--|-------------|---------|-------------|------|
| 1 | Профиль двойной С-образный, 41x41, L=1200 | BPD4112 | 1 | | |
| 2 | Приварное крепление BSW-41 | BSW4101 | 3 | | |
| 3 | Болт с шестигранной головкой DIN 933 M10x80 | CM081080 | 6 | | |
| 4 | Шайба с узкими полями DIN 125 Ø10 | CM241000 | 12 | | |
| 5 | Гайка шестигранная DIN 934 M10 | CM111000 | 6 | | |
| 6 | Консоль усиленная | ВВН70** | 5 | См. табл. 1 | |
| 7 | Болт Т-образный, для крепления к С-образному профилю M10x30, класс прочности 5,6 | CM041030 | 10 | | |
| 8 | Гайка с насечкой, препятствующей откручиванию DIN 6923 M10, горячеоцинкованная | CM101000HDZ | 10 | | |
| | | | | Лист | |
| DKC-2018.IS.01 | | | | 12 | |
| Изм. | Кол.уч. | Лист | №докум. | Подпись | Дата |

Инов. № подл. _____
 Подпись и дата _____
 Взаим. инв. № _____

Стойка с 5 консолями и шагом консолей 300 мм

Таблица 1
Выбор консоли в зависимости
от нагрузки

| Длина полки консоли В, мм | Код консоли | Максимальная допустимая нагрузка на консоль, кг |
|---------------------------|-------------|---|
| 227 | ВВН7020 | 75 |
| 327 | ВВН7030 | 120 |
| 427 | ВВН7040 | 150 |
| 527 | ВВН7050 | 225 |
| 627 | ВВН7060 | 225 |



1. После проведения сварочных работ необходимо произвести антикоррозионную обработку крепления BSW-41 поз. 2 и сварного шва цинковой спрей-краской 37039HDZ.
2. Максимальный шаг стоек - 1500 мм.
3. Расчет кабельных конструкций выполнен без учета веса человека, а также без учета веса опорных роликов для механизированной протяжки кабелей.
4. При изменении нагрузки на консоль необходимо проводить дополнительный расчет на прочность.
5. Несущую способность кабельных лотков необходимо определять, исходя из графиков нагрузки в каталоге ДКС.

| Поз. | Наименование | Код | Кол. | Примечание |
|------|--|-------------|------|-------------|
| 1 | Профиль двойной С-образный, 41x41, L=1600 | BPD4116 | 1 | |
| 2 | Приварное крепление BSW-41 | BSW4101 | 3 | |
| 3 | Болт с шестигранной головкой DIN 933 M10x80 | CM081080 | 6 | |
| 4 | Шайба с узкими полями DIN 125 Ø10 | CM241000 | 12 | |
| 5 | Гайка шестигранная DIN 934 M10 | CM111000 | 6 | |
| 6 | Консоль усиленная | ВВН70** | 5 | См. табл. 1 |
| 7 | Болт Т-образный, для крепления к С-образному профилю M10x30, класс прочности 5,6 | CM041030 | 10 | |
| 8 | Гайка с насечкой, препятствующей откручиванию DIN 6923 M10, горячеоцинкованная | CM101000HDZ | 10 | |

DKC-2018.IS.01

Лист

13

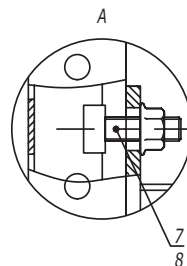
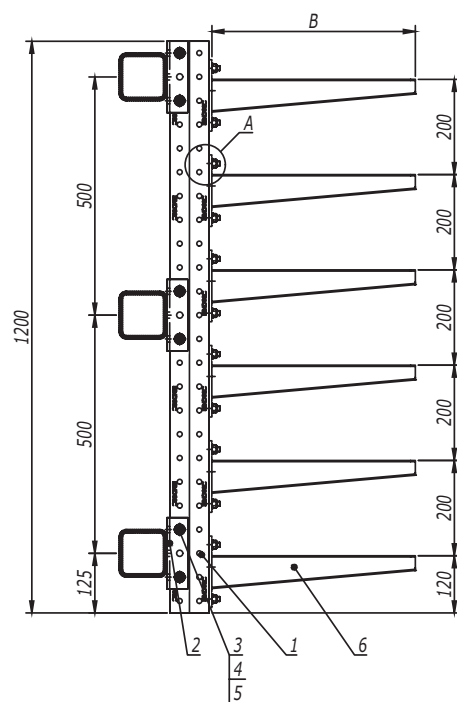
Инов. № подл. Подпись и дата Взаим. инв. №

Изм. Кол.уч. Лист № док. Подпись Дата

Стойка с 6 консолями и шагом консолей 200 мм

Таблица 1
Выбор консоли в зависимости
от нагрузки

| Длина полки консоли В, мм | Код консоли | Максимальная допустимая нагрузка на консоль, кг |
|---------------------------|-------------|---|
| 227 | ВВН7020 | 75 |
| 327 | ВВН7030 | 120 |
| 427 | ВВН7040 | 150 |
| 527 | ВВН7050 | 225 |
| 627 | ВВН7060 | 225 |



1. После проведения сварочных работ необходимо произвести антикоррозионную обработку крепления BSW-41 поз. 2 и сварного шва цинковой спрей-краской 37039HDZ.
2. Максимальный шаг стоек - 1500 мм.
3. Расчет кабельных конструкций выполнен без учета веса человека, а также без учета веса опорных роликов для механизированной протяжки кабелей.
4. При изменении нагрузки на консоль необходимо проводить дополнительный расчет на прочность.
5. Несущую способность кабельных лотков необходимо определять, исходя из графиков нагрузки в каталоге ДКС.

| Поз. | Наименование | Код | Кол. | Примечание | |
|----------------|--|-------------|---------|-------------|------|
| 1 | Профиль двойной С-образный, 41x41, L=1200 | BPD4112 | 1 | | |
| 2 | Приварное крепление BSW-41 | BSW4101 | 3 | | |
| 3 | Болт с шестигранной головкой DIN 933 M10x80 | CM081080 | 6 | | |
| 4 | Шайба с узкими полями DIN 125 Ø10 | CM241000 | 12 | | |
| 5 | Гайка шестигранная DIN 934 M10 | CM111000 | 6 | | |
| 6 | Консоль усиленная | ВВН70** | 6 | См. табл. 1 | |
| 7 | Болт Т-образный, для крепления к С-образному профилю M10x30, класс прочности 5,6 | CM041030 | 12 | | |
| 8 | Гайка с насечкой, препятствующей откручиванию DIN 6923 M10, горячеоцинкованная | CM101000HDZ | 12 | | |
| | | | | Лист | |
| DKC-2018.IS.01 | | | | 14 | |
| Изм. | Кол.уч. | Лист | №докум. | Подпись | Дата |

Инов. № подл. Подпись и дата Взаим. инв. №

Стойка с 6 консолями и шагом консолей 250 мм

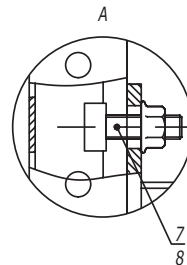
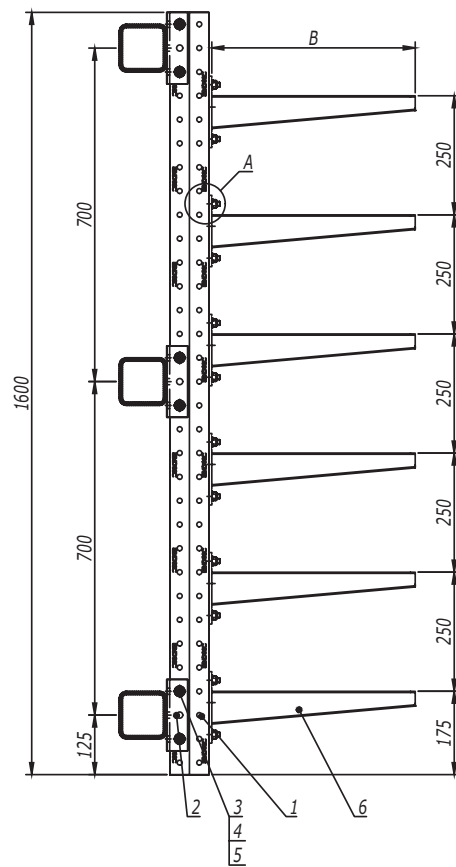


Таблица 1
Выбор консоли в зависимости
от нагрузки

| Длина полки консоли В, мм | Код консоли | Максимальная допустимая нагрузка на консоль, кг |
|---------------------------|-------------|---|
| 227 | ВВН7020 | 75 |
| 327 | ВВН7030 | 120 |
| 427 | ВВН7040 | 150 |
| 527 | ВВН7050 | 225 |
| 627 | ВВН7060 | 225 |

1. После проведения сварочных работ необходимо произвести антикоррозионную обработку крепления BSW-41 поз. 2 и сварного шва цинковой спрей-краской 37039HDZ.
2. Максимальный шаг стоек - 1500 мм.
3. Расчет кабельных конструкций выполнен без учета веса человека, а также без учета веса опорных роликов для механизированной протяжки кабелей.
4. При изменении нагрузки на консоль необходимо проводить дополнительный расчет на прочность.
5. Несущую способность кабельных лотков необходимо определять, исходя из графиков нагрузки в каталоге ДКС.

| Поз. | Наименование | Код | Кол. | Примечание |
|------|--|-------------|------|-------------|
| 1 | Профиль двойной С-образный, 41x41, L=1600 | BPD4116 | 1 | |
| 2 | Приварное крепление BSW-41 | BSW4101 | 3 | |
| 3 | Болт с шестигранной головкой DIN 933 M10x80 | CM081080 | 6 | |
| 4 | Шайба с узкими полями DIN 125 Ø10 | CM241000 | 12 | |
| 5 | Гайка шестигранная DIN 934 M10 | CM111000 | 6 | |
| 6 | Консоль усиленная | ВВН70** | 6 | См. табл. 1 |
| 7 | Болт Т-образный, для крепления к С-образному профилю M10x30, класс прочности 5,6 | CM041030 | 12 | |
| 8 | Гайка с насечкой, препятствующей откручиванию DIN 6923 M10, горячеоцинкованная | CM101000HDZ | 12 | |

Инов. № подл. Подпись и дата Взаим. инв. №

DKC-2018.IS.01

Лист

15

Изм. Кол.уч. Лист № док. Подпись Дата

Стойка с 7 консолями и шагом консолей 300 мм

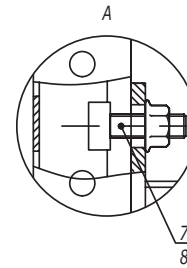
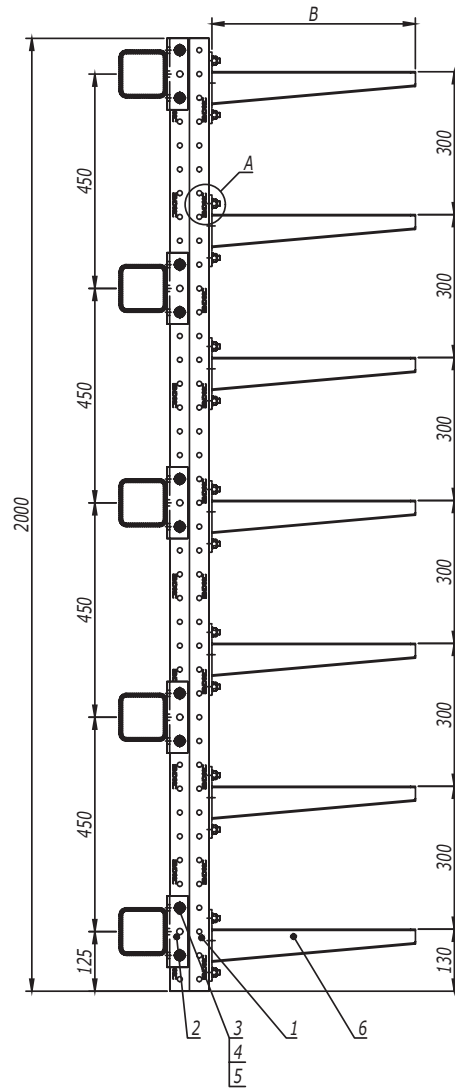


Таблица 1
Выбор консоли в зависимости от нагрузки

| Длина полки консоли В, мм | Код консоли | Максимальная допустимая нагрузка на консоль, кг |
|---------------------------|-------------|---|
| 227 | ВВН7020 | 75 |
| 327 | ВВН7030 | 120 |
| 427 | ВВН7040 | 150 |
| 527 | ВВН7050 | 225 |
| 627 | ВВН7060 | 225 |

1. После проведения сварочных работ необходимо произвести антикоррозионную обработку крепления BSW-41 поз. 2 и сварного шва цинковой спрей-краской 37039HDZ.
2. Максимальный шаг стоек - 1500 мм.
3. Расчет кабельных конструкций выполнен без учета веса человека, а также без учета веса опорных роликов для механизированной протяжки кабелей.
4. При изменении нагрузки на консоль необходимо проводить дополнительный расчет на прочность.
5. Несущую способность кабельных лотков необходимо определять, исходя из графиков нагрузки в каталоге ДКС.

| Поз. | Наименование | Код | Кол. | Примечание |
|------|--|-------------|------|-------------|
| 1 | Профиль двойной С-образный, 41x41, L=2000 | BPD4120 | 1 | |
| 2 | Приварное крепление BSW-41 | BSW4101 | 5 | |
| 3 | Болт с шестигранной головкой DIN 933 M10x80 | CM081080 | 10 | |
| 4 | Шайба с узкими полями DIN 125 Ø10 | CM241000 | 20 | |
| 5 | Гайка шестигранная DIN 934 M10 | CM111000 | 10 | |
| 6 | Консоль усиленная | ВВН70** | 7 | См. табл. 1 |
| 7 | Болт Т-образный, для крепления к С-образному профилю M10x30, класс прочности 5,6 | CM041030 | 14 | |
| 8 | Гайка с насечкой, препятствующей откручиванию DIN 6923 M10, горячеоцинкованная | CM101000HDZ | 14 | |

DKC-2018.IS.01

Лист

16

Инов. № подл. _____
 Подпись и дата _____
 Взаим. инв. № _____

Изм. Кол.уч. Лист № док. Подпись Дата

Стойка с 8 консолями и шагом консолей 200 мм

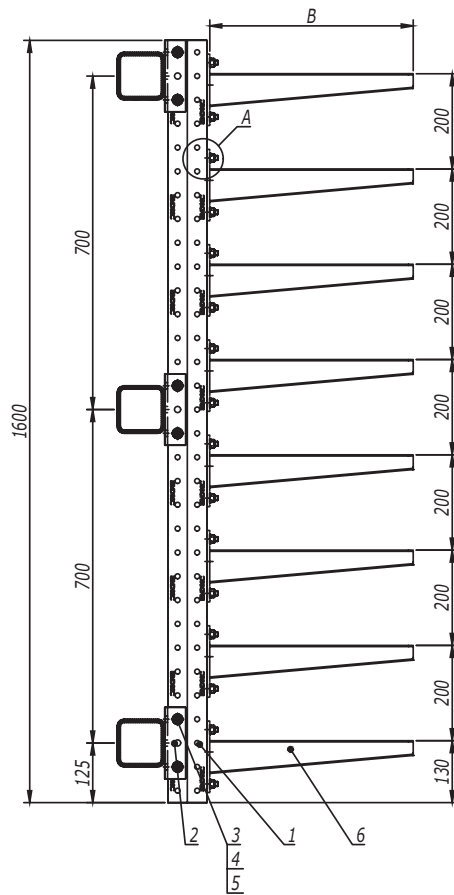
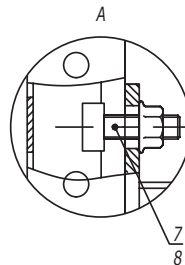


Таблица 1
Выбор консоли в зависимости
от нагрузки

| Длина полки консоли В, мм | Код консоли | Максимальная допустимая нагрузка на консоль, кг |
|---------------------------|-------------|---|
| 227 | ВВН7020 | 75 |
| 327 | ВВН7030 | 120 |
| 427 | ВВН7040 | 150 |
| 527 | ВВН7050 | 225 |
| 627 | ВВН7060 | 225 |



1. После проведения сварочных работ необходимо произвести антикоррозионную обработку крепления BSW-41 поз. 2 и сварного шва цинковой спрей-краской 37039HDZ.
2. Максимальный шаг стоек - 1500 мм.
3. Расчет кабельных конструкций выполнен без учета веса человека, а также без учета веса опорных роликов для механизированной протяжки кабелей.
4. При изменении нагрузки на консоль необходимо проводить дополнительный расчет на прочность.
5. Несущую способность кабельных лотков необходимо определять, исходя из графиков нагрузки в каталоге ДКС.

| Поз. | Наименование | Код | Кол. | Примечание |
|------|--|-------------|------|-------------|
| 1 | Профиль двойной С-образный, 41x41, L=1600 | BPD4116 | 1 | |
| 2 | Приварное крепление BSW-41 | BSW4101 | 3 | |
| 3 | Болт с шестигранной головкой DIN 933 M10x80 | CM081080 | 6 | |
| 4 | Шайба с узкими полями DIN 125 Ø10 | CM241000 | 12 | |
| 5 | Гайка шестигранная DIN 934 M10 | CM111000 | 6 | |
| 6 | Консоль усиленная | ВВН70** | 8 | См. табл. 1 |
| 7 | Болт Т-образный, для крепления к С-образному профилю M10x30, класс прочности 5,6 | CM041030 | 16 | |
| 8 | Гайка с насечкой, препятствующей откручиванию DIN 6923 M10, горячеоцинкованная | CM101000HDZ | 16 | |

DKC-2018.IS.01

Лист

17

Инов. № подл.

Подпись и дата

Взаим. инв. №

Изм. Кол.уч. Лист № док. Подпись Дата

Стойка с 8 консолями и шагом консолей 250 мм

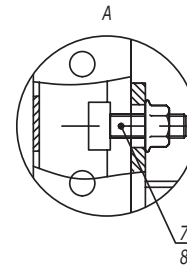
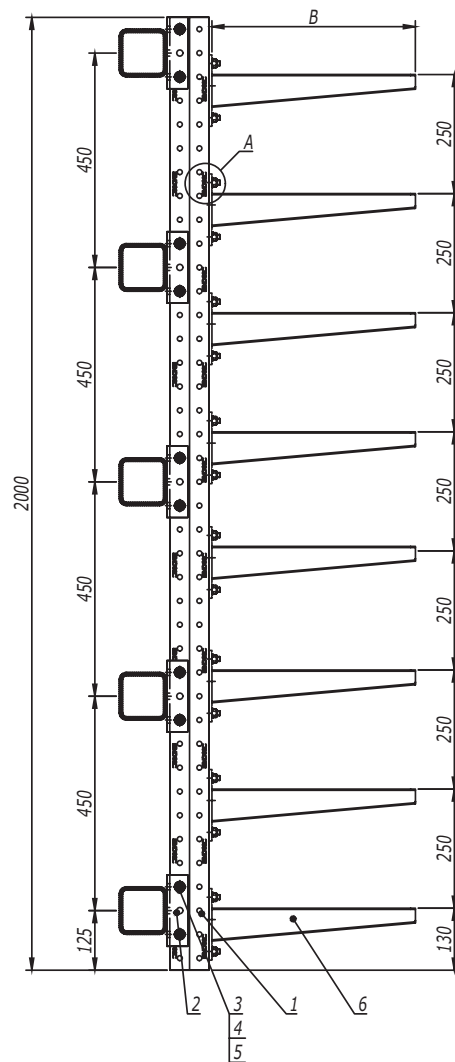


Таблица 1
Выбор консоли в зависимости
от нагрузки

| Длина полки консоли В, мм | Код консоли | Максимальная допустимая нагрузка на консоль, кг |
|---------------------------|-------------|---|
| 227 | ВВН7020 | 75 |
| 327 | ВВН7030 | 120 |
| 427 | ВВН7040 | 150 |
| 527 | ВВН7050 | 225 |
| 627 | ВВН7060 | 225 |

1. После проведения сварочных работ необходимо произвести антикоррозионную обработку крепления BSW-41 поз. 2 и сварного шва цинковой спрей-краской 37039HDZ.
2. Максимальный шаг стоек - 1500 мм.
3. Расчет кабельных конструкций выполнен без учета веса человека, а также без учета веса опорных роликов для механизированной протяжки кабелей.
4. При изменении нагрузки на консоль необходимо проводить дополнительный расчет на прочность.
5. Несущую способность кабельных лотков необходимо определять, исходя из графиков нагрузки в каталоге ДКС.

| Поз. | Наименование | Код | Кол. | Примечание |
|------|--|-------------|------|-------------|
| 1 | Профиль двойной С-образный, 41x41, L=2000 | BPD4120 | 1 | |
| 2 | Приварное крепление BSW-41 | BSW4101 | 5 | |
| 3 | Болт с шестигранной головкой DIN 933 M10x80 | CM081080 | 10 | |
| 4 | Шайба с узкими полями DIN 125 Ø10 | CM241000 | 20 | |
| 5 | Гайка шестигранная DIN 934 M10 | CM111000 | 10 | |
| 6 | Консоль усиленная | ВВН70** | 8 | См. табл. 1 |
| 7 | Болт Т-образный, для крепления к С-образному профилю M10x30, класс прочности 5,6 | CM041030 | 16 | |
| 8 | Гайка с насечкой, препятствующей откручиванию DIN 6923 M10, горячеоцинкованная | CM101000HDZ | 16 | |

DKC-2018.IS.01

Лист

Изм. Кол.уч. Лист №докум. Подпись Дата

18

Взаим. инв. №

Подпись и дата

Инв. № подл.

Стойка с 8 консолями и шагом консолей 300 мм

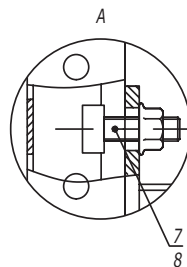
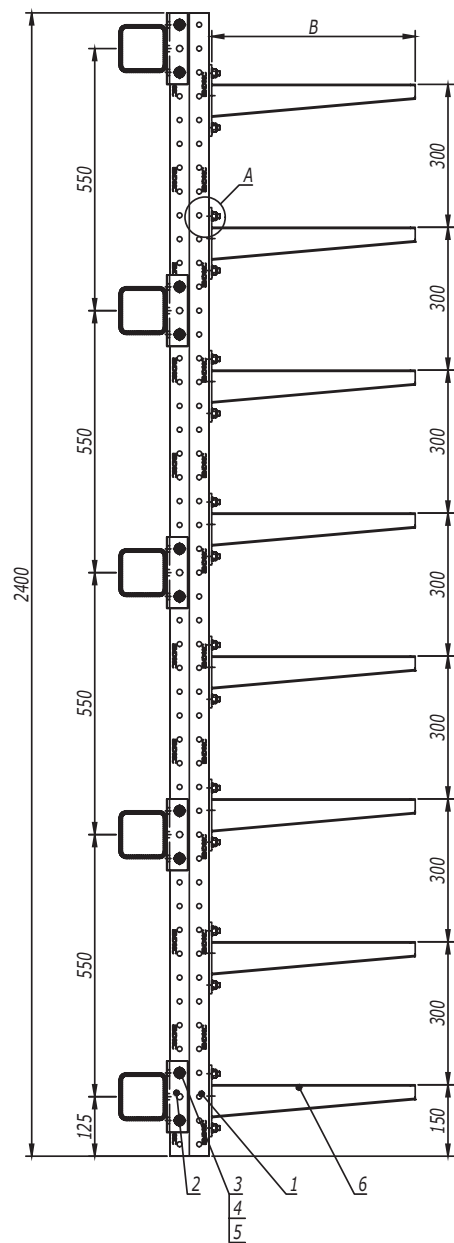


Таблица 1
Выбор консоли в зависимости
от нагрузки

| Длина полки консоли В, мм | Код консоли | Максимальная допустимая нагрузка на консоль, кг |
|---------------------------|-------------|---|
| 227 | ВВН7020 | 75 |
| 327 | ВВН7030 | 120 |
| 427 | ВВН7040 | 150 |
| 527 | ВВН7050 | 225 |
| 627 | ВВН7060 | 225 |

1. После проведения сварочных работ необходимо произвести антикоррозионную обработку крепления BSW-41 поз. 2 и сварного шва цинковой спрей-краской 37039HDZ.
2. Максимальный шаг стоек - 1500 мм.
3. Расчет кабельных конструкций выполнен без учета веса человека, а также без учета веса опорных роликов для механизированной протяжки кабелей.
4. При изменении нагрузки на консоль необходимо проводить дополнительный расчет на прочность.
5. Несущую способность кабельных лотков необходимо определять, исходя из графиков нагрузки в каталоге ДКС.

| Поз. | Наименование | Код | Кол. | Примечание |
|------|--|-------------|------|-------------|
| 1 | Профиль двойной С-образный, 41x41, L=2400 | BPD4124 | 1 | |
| 2 | Приварное крепление BSW-41 | BSW4101 | 5 | |
| 3 | Болт с шестигранной головкой DIN 933 M10x80 | CM081080 | 10 | |
| 4 | Шайба с узкими полями DIN 125 Ø10 | CM241000 | 20 | |
| 5 | Гайка шестигранная DIN 934 M10 | CM111000 | 10 | |
| 6 | Консоль усиленная | ВВН70** | 8 | См. табл. 1 |
| 7 | Болт Т-образный, для крепления к С-образному профилю M10x30, класс прочности 5,6 | CM041030 | 16 | |
| 8 | Гайка с насечкой, препятствующей откручиванию DIN 6923 M10, горячеоцинкованная | CM101000HDZ | 16 | |

DKC-2018.IS.01

Лист

19

Инов. № подл. Подпись и дата Взаим. инв. №

Изм. Кол.уч. Лист № док. Подпись Дата

Стойка с 10 консолями и шагом консолей 200 мм

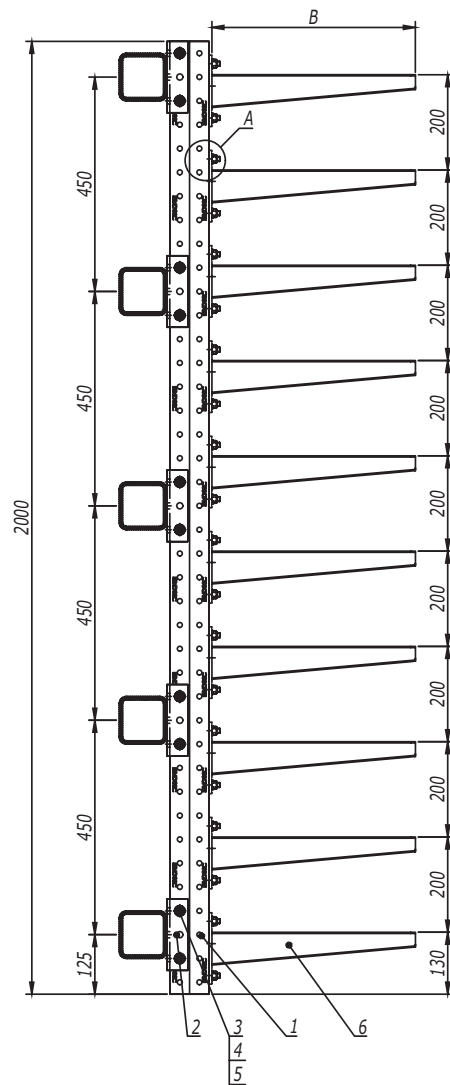
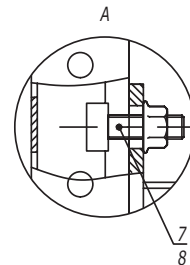


Таблица 1
Выбор консоли в зависимости
от нагрузки

| Длина полки консоли В, мм | Код консоли | Максимальная допустимая нагрузка на консоль, кг |
|---------------------------|-------------|---|
| 227 | ВВН7020 | 75 |
| 327 | ВВН7030 | 120 |
| 427 | ВВН7040 | 150 |
| 527 | ВВН7050 | 225 |
| 627 | ВВН7060 | 225 |



1. После проведения сварочных работ необходимо произвести антикоррозионную обработку крепления BSW-41 поз. 2 и сварного шва цинковой спрей-краской 37039HDZ.
2. Максимальный шаг стоек - 1500 мм.
3. Расчет кабельных конструкций выполнен без учета веса человека, а также без учета веса опорных роликов для механизированной протяжки кабелей.
4. При изменении нагрузки на консоль необходимо проводить дополнительный расчет на прочность.
5. Несущую способность кабельных лотков необходимо определять, исходя из графиков нагрузки в каталоге ДКС.

| Поз. | Наименование | Код | Кол. | Примечание |
|---------------------------------------|--|-------------|------|-------------|
| 1 | Профиль двойной С-образный, 41x41, L=2000 | BPD4120 | 1 | |
| 2 | Приварное крепление BSW-41 | BSW4101 | 5 | |
| 3 | Болт с шестигранной головкой DIN 933 M10x80 | CM081080 | 10 | |
| 4 | Шайба с узкими полями DIN 125 Ø10 | CM241000 | 20 | |
| 5 | Гайка шестигранная DIN 934 M10 | CM111000 | 10 | |
| 6 | Консоль усиленная | ВВН70** | 10 | См. табл. 1 |
| 7 | Болт Т-образный, для крепления к С-образному профилю M10x30, класс прочности 5,6 | CM041030 | 20 | |
| 8 | Гайка с насечкой, препятствующей откручиванию DIN 6923 M10, горячеоцинкованная | CM101000HDZ | 20 | |
| | | | | Лист |
| Изм. Кол.уч. Лист № док. Подпись Дата | | | | 20 |

DKC-2018.IS.01

Лист

20

Взаим. инв. №

Подпись и дата

Инв. № подл.

Стойка с 10 консолями и шагом консолей 250 мм

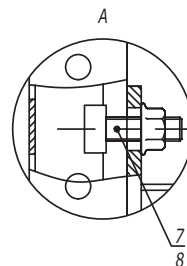
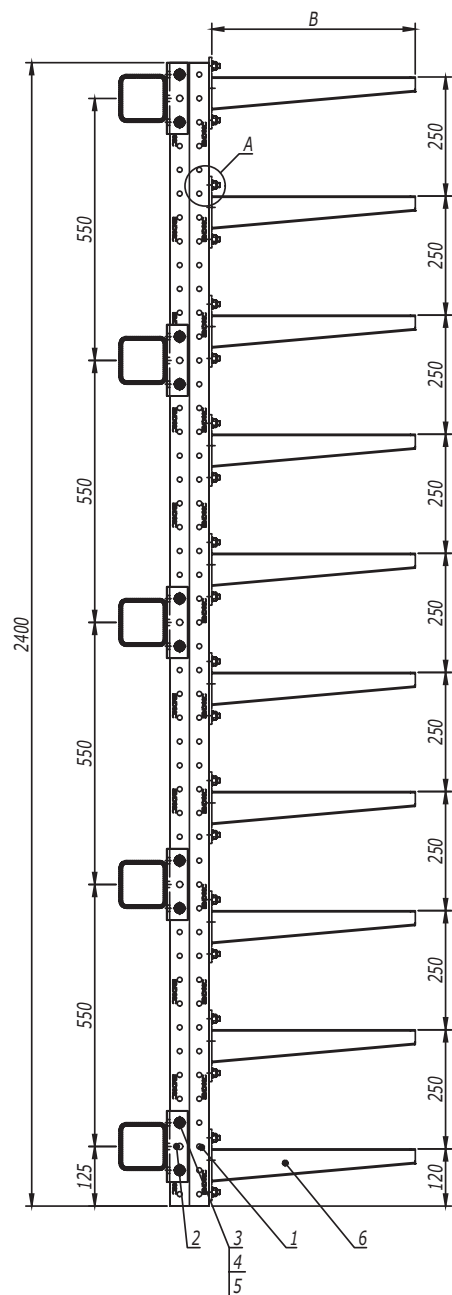


Таблица 1
Выбор консоли в зависимости от нагрузки

| Длина полки консоли В, мм | Код консоли | Максимальная допустимая нагрузка на консоль, кг |
|---------------------------|-------------|---|
| 227 | ВВН7020 | 75 |
| 327 | ВВН7030 | 120 |
| 427 | ВВН7040 | 150 |
| 527 | ВВН7050 | 225 |
| 627 | ВВН7060 | 225 |

1. После проведения сварочных работ необходимо произвести антикоррозионную обработку крепления BSW-41 поз. 2 и сварного шва цинковой спрей-краской 37039HDZ.
2. Максимальный шаг стоек - 1500 мм.
3. Расчет кабельных конструкций выполнен без учета веса человека, а также без учета веса опорных роликов для механизированной протяжки кабелей.
4. При изменении нагрузки на консоль необходимо проводить дополнительный расчет на прочность.
5. Несущую способность кабельных лотков необходимо определять, исходя из графиков нагрузки в каталоге ДКС.

| Поз. | Наименование | Код | Кол. | Примечание |
|------|--|-------------|------|-------------|
| 1 | Профиль двойной С-образный, 41x41, L=2400 | BPD4124 | 1 | |
| 2 | Приварное крепление BSW-41 | BSW4101 | 5 | |
| 3 | Болт с шестигранной головкой DIN 933 M10x80 | CM081080 | 10 | |
| 4 | Шайба с узкими полями DIN 125 Ø10 | CM241000 | 20 | |
| 5 | Гайка шестигранная DIN 934 M10 | CM111000 | 10 | |
| 6 | Консоль усиленная | ВВН70** | 10 | См. табл. 1 |
| 7 | Болт Т-образный, для крепления к С-образному профилю M10x30, класс прочности 5,6 | CM041030 | 20 | |
| 8 | Гайка с насечкой, препятствующей откручиванию DIN 6923 M10, горячеоцинкованная | CM101000HDZ | 20 | |

DKC-2018.IS.01

Лист

21

| | | |
|---------------|----------------|---------------|
| Инов. № подл. | Подпись и дата | Взаим. инв. № |
| | | |

| | | | | | |
|------|---------|------|--------|---------|------|
| Изм. | Кол.уч. | Лист | № док. | Подпись | Дата |
| | | | | | |

Стойка с 12 консолями и шагом консолей 200 мм

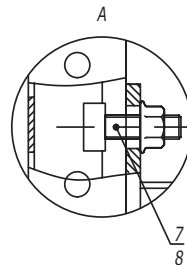
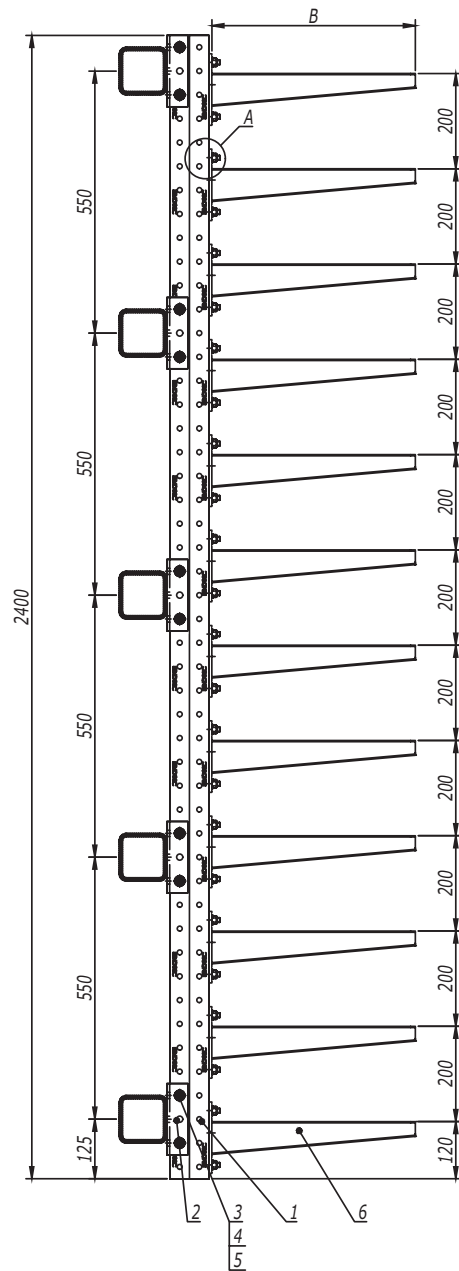


Таблица 1
Выбор консоли в зависимости
от нагрузки

| Длина полки консоли В, мм | Код консоли | Максимальная допустимая нагрузка на консоль, кг |
|---------------------------|-------------|---|
| 227 | ВВН7020 | 75 |
| 327 | ВВН7030 | 120 |
| 427 | ВВН7040 | 150 |
| 527 | ВВН7050 | 225 |
| 627 | ВВН7060 | 225 |

1. После проведения сварочных работ необходимо произвести антикоррозионную обработку крепления BSW-41 поз. 2 и сварного шва цинковой спрей-краской 37039HDZ.
2. Максимальный шаг стоек - 1500 мм.
3. Расчет кабельных конструкций выполнен без учета веса человека, а также без учета веса опорных роликов для механизированной протяжки кабелей.
4. При изменении нагрузки на консоль необходимо проводить дополнительный расчет на прочность.
5. Несущую способность кабельных лотков необходимо определять, исходя из графиков нагрузки в каталоге ДКС.

| Поз. | Наименование | Код | Кол. | Примечание |
|------|--|-------------|------|-------------|
| 1 | Профиль двойной С-образный, 41x41, L=2400 | BPD4124 | 1 | |
| 2 | Приварное крепление BSW-41 | BSW4101 | 5 | |
| 3 | Болт с шестигранной головкой DIN 933 M10x80 | CM081080 | 10 | |
| 4 | Шайба с узкими полями DIN 125 Ø10 | CM241000 | 20 | |
| 5 | Гайка шестигранная DIN 934 M10 | CM111000 | 10 | |
| 6 | Консоль усиленная | ВВН70** | 12 | См. табл. 1 |
| 7 | Болт Т-образный, для крепления к С-образному профилю M10x30, класс прочности 5,6 | CM041030 | 24 | |
| 8 | Гайка с насечкой, препятствующей откручиванию DIN 6923 M10, горячеоцинкованная | CM101000HDZ | 24 | |

DKC-2018.IS.01

Лист

22

Инв. № подл.

Подпись и дата

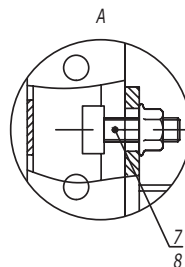
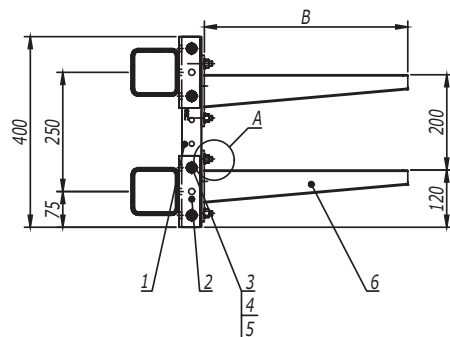
Взаим. инв. №

Изм. Кол.уч. Лист № док. Подпись Дата

Стойка с 2 консолями и шагом консолей 200 мм

Таблица 1
Выбор консоли в зависимости
от нагрузки

| Длина полки консоли В, мм | Код консоли | Максимальная допустимая нагрузка на консоль, кг |
|---------------------------|-------------|---|
| 227 | ВВН7020 | 50 |
| 327 | ВВН7030 | 80 |
| 427 | ВВН7040 | 100 |



1. После проведения сварочных работ необходимо произвести антикоррозионную обработку крепления BSW-41 поз. 2 и сварного шва цинковой спрей-краской 37039HDZ.
2. Максимальный шаг стоек - 1000 мм.
3. Расчет кабельных конструкций выполнен без учета веса человека, а также без учета веса опорных роликов для механизированной протяжки кабелей.
4. При изменении нагрузки на консоль необходимо проводить дополнительный расчет на прочность.
5. Несущую способность кабельных лотков необходимо определять, исходя из графиков нагрузки в каталоге ДКС.

| Поз. | Наименование | Код | Кол. | Примечание |
|------|--|-------------|------|-------------|
| 1 | Профиль С-образный, 41x41, L=400 | ВРМ4104 | 1 | |
| 2 | Приварное крепление BSW-41 | BSW4101 | 2 | |
| 3 | Болт с шестигранной головкой DIN 933 M10x80 | СМ081080 | 4 | |
| 4 | Шайба с узкими полями DIN 125 Ø10 | СМ241000 | 8 | |
| 5 | Гайка шестигранная DIN 934 M10 | СМ111000 | 4 | |
| 6 | Консоль усиленная | ВВН70** | 2 | См. табл. 1 |
| 7 | Болт Т-образный, для крепления к С-образному профилю M10x30, класс прочности 5,6 | СМ041030 | 4 | |
| 8 | Гайка с насечкой, препятствующей откручиванию DIN 6923 M10, горячеоцинкованная | СМ101000HDZ | 4 | |

DKC-2018.IS.02

| Изм. | Кол.уч. | Лист | № док. | Подпись | Дата |
|------------|---------|------------------|--------|---------|-------|
| Разработал | | Тиунов И.А. | | | 11.17 |
| Проверил | | Чередищенко Г.А. | | | 11.17 |
| Утвердил | | Дядичко А.В. | | | 11.17 |

Крепление стойки из С-образного профиля к
строительным прогонам/к стене на
закладные детали

| Стадия | Лист | Листов |
|--------|------|--------|
| | 1 | 9 |

Инов. № подл. Подпись и дата Взаим. инв. №

Стойка с 2 консолями и шагом консолей 300 мм

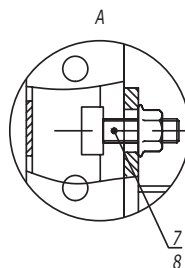
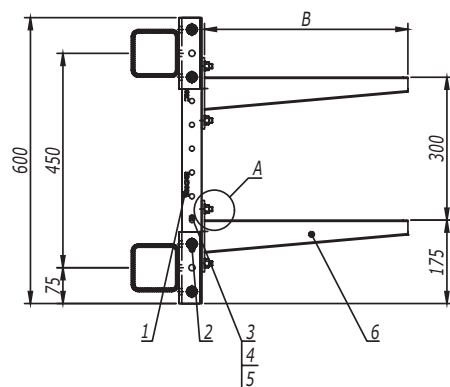


Таблица 1
Выбор консоли в зависимости
от нагрузки

| Длина полки консоли B, мм | Код консоли | Максимальная допустимая нагрузка на консоль, кг |
|---------------------------|-------------|---|
| 227 | ВВН7020 | 50 |
| 327 | ВВН7030 | 80 |
| 427 | ВВН7040 | 100 |

1. После проведения сварочных работ необходимо произвести антикоррозионную обработку крепления BSW-41 поз. 2 и сварного шва цинковой спрей-краской 37039HDZ.
2. Максимальный шаг стоек - 1000 мм.
3. Расчет кабельных конструкций выполнен без учета веса человека, а также без учета веса опорных роликов для механизированной протяжки кабелей.
4. При изменении нагрузки на консоль необходимо проводить дополнительный расчет на прочность.
5. Несущую способность кабельных лотков необходимо определять, исходя из графиков нагрузки в каталоге ДКС.

| Поз. | Наименование | Код | Кол. | Примечание | |
|-----------------------|--|-------------|---------|-------------|------|
| 1 | Профиль С-образный, 41x41, L=600 | ВРМ4106 | 1 | | |
| 2 | Приварное крепление BSW-41 | BSW4101 | 2 | | |
| 3 | Болт с шестигранной головкой DIN 933 M10x80 | СМ081080 | 4 | | |
| 4 | Шайба с узкими полями DIN 125 Ø10 | СМ241000 | 8 | | |
| 5 | Гайка шестигранная DIN 934 M10 | СМ111000 | 4 | | |
| 6 | Консоль усиленная | ВВН70** | 2 | См. табл. 1 | |
| 7 | Болт Т-образный, для крепления к С-образному профилю M10x30, класс прочности 5,6 | СМ041030 | 4 | | |
| 8 | Гайка с насечкой, препятствующей откручиванию DIN 6923 M10, горячеоцинкованная | СМ101000HDZ | 4 | | |
| | | | | Лист | |
| DKC-2018.IS.02 | | | | 2 | |
| Изм. | Кол.уч. | Лист | №докум. | Подпись | Дата |

Взаим. инв. №

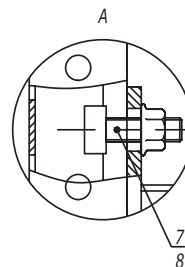
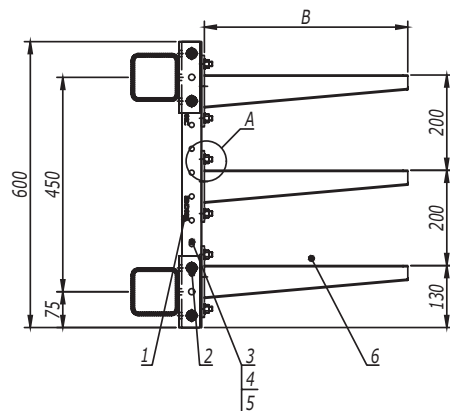
Подпись и дата

Инв. № подл.

Стойка с 3 консолями и шагом консолей 200 мм

Таблица 1
Выбор консоли в зависимости
от нагрузки

| Длина полки консоли В, мм | Код консоли | Максимальная допустимая нагрузка на консоль, кг |
|---------------------------|-------------|---|
| 227 | ВВН7020 | 50 |
| 327 | ВВН7030 | 80 |
| 427 | ВВН7040 | 100 |



1. После проведения сварочных работ необходимо произвести антикоррозионную обработку крепления BSW-41 поз. 2 и сварного шва цинковой спрей-краской 37039HDZ.
2. Максимальный шаг стоек - 1000 мм.
3. Расчет кабельных конструкций выполнен без учета веса человека, а также без учета веса опорных роликов для механизированной протяжки кабелей.
4. При изменении нагрузки на консоль необходимо проводить дополнительный расчет на прочность.
5. Несущую способность кабельных лотков необходимо определять, исходя из графиков нагрузки в каталоге ДКС.

| Поз. | Наименование | Код | Кол. | Примечание |
|------|--|-------------|------|-------------|
| 1 | Профиль С-образный, 41x41, L=600 | ВРМ4106 | 1 | |
| 2 | Приварное крепление BSW-41 | BSW4101 | 2 | |
| 3 | Болт с шестигранной головкой DIN 933 M10x80 | СМ081080 | 4 | |
| 4 | Шайба с узкими полями DIN 125 Ø10 | СМ241000 | 8 | |
| 5 | Гайка шестигранная DIN 934 M10 | СМ111000 | 4 | |
| 6 | Консоль усиленная | ВВН70** | 3 | См. табл. 1 |
| 7 | Болт Т-образный, для крепления к С-образному профилю M10x30, класс прочности 5,6 | СМ041030 | 6 | |
| 8 | Гайка с насечкой, препятствующей откручиванию DIN 6923 M10, горячецинкованная | СМ101000HDZ | 6 | |

Инов. № подл. Подпись и дата Взаим. инв. №

DKC-2018.IS.02

Изм. Кол.уч. Лист № док. Подпись Дата

Лист

3

Стойка с 3 консолями и шагом консолей 300 мм

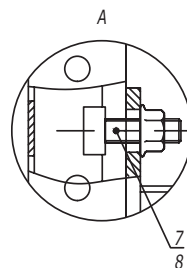
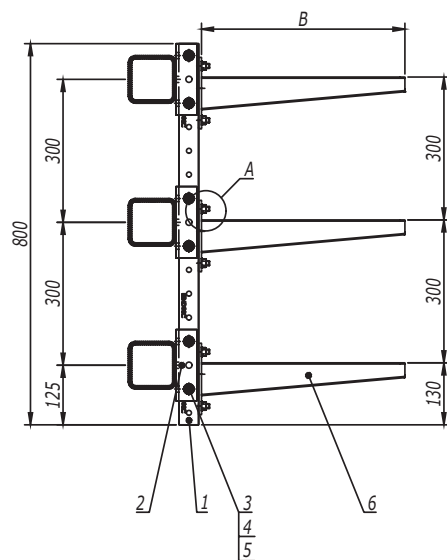


Таблица 1
Выбор консоли в зависимости
от нагрузки

| Длина полки консоли В, мм | Код консоли | Максимальная допустимая нагрузка на консоль, кг |
|---------------------------|-------------|---|
| 227 | ВВН7020 | 50 |
| 327 | ВВН7030 | 80 |
| 427 | ВВН7040 | 100 |

1. После проведения сварочных работ необходимо произвести антикоррозионную обработку крепления BSW-41 поз. 2 и сварного шва цинковой спрей-краской 37039HDZ.
2. Максимальный шаг стоек - 1000 мм.
3. Расчет кабельных конструкций выполнен без учета веса человека, а также без учета веса опорных роликов для механизированной протяжки кабелей.
4. При изменении нагрузки на консоль необходимо проводить дополнительный расчет на прочность.
5. Несущую способность кабельных лотков необходимо определять, исходя из графиков нагрузки в каталоге ДКС.

| Поз. | Наименование | Код | Кол. | Примечание |
|------|--|-------------|------|-------------|
| 1 | Профиль С-образный, 41x41, L=800 | ВРМ4108 | 1 | |
| 2 | Приварное крепление BSW-41 | BSW4101 | 3 | |
| 3 | Болт с шестигранной головкой DIN 933 M10x80 | СМ081080 | 6 | |
| 4 | Шайба с узкими полями DIN 125 Ø10 | СМ241000 | 12 | |
| 5 | Гайка шестигранная DIN 934 M10 | СМ111000 | 6 | |
| 6 | Консоль усиленная | ВВН70** | 3 | См. табл. 1 |
| 7 | Болт Т-образный, для крепления к С-образному профилю M10x30, класс прочности 5,6 | СМ041030 | 6 | |
| 8 | Гайка с насечкой, препятствующей откручиванию DIN 6923 M10, горячеоцинкованная | СМ101000HDZ | 6 | |

DKC-2018.IS.02

Лист

4

Взаим. инв. №

Подпись и дата

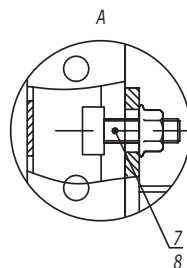
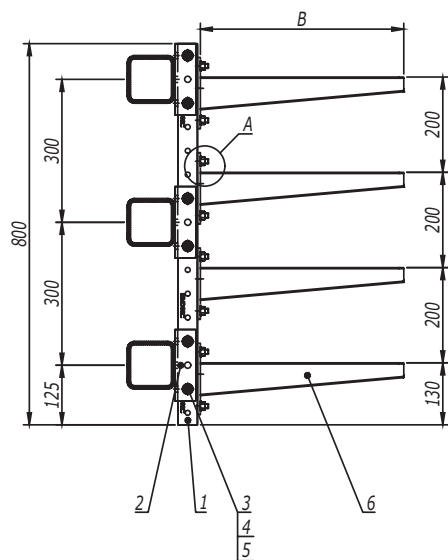
Инв. № подл.

Изм. Кол.уч. Лист №докум. Подпись Дата

Стойка с 4 консолями и шагом консолей 200 мм

Таблица 1
Выбор консоли в зависимости
от нагрузки

| Длина полки консоли В, мм | Код консоли | Максимальная допустимая нагрузка на консоль, кг |
|---------------------------|-------------|---|
| 227 | ВВН7020 | 50 |
| 327 | ВВН7030 | 80 |
| 427 | ВВН7040 | 100 |



1. После проведения сварочных работ необходимо произвести антикоррозионную обработку крепления BSW-41 поз. 2 и сварного шва цинковой спрей-краской 37039HDZ.
2. Максимальный шаг стоек - 1000 мм.
3. Расчет кабельных конструкций выполнен без учета веса человека, а также без учета веса опорных роликов для механизированной протяжки кабелей.
4. При изменении нагрузки на консоль необходимо проводить дополнительный расчет на прочность.
5. Несущую способность кабельных лотков необходимо определять, исходя из графиков нагрузки в каталоге ДКС.

| Поз. | Наименование | Код | Кол. | Примечание |
|------|--|-------------|------|-------------|
| 1 | Профиль С-образный, 41x41, L=800 | ВРМ4108 | 1 | |
| 2 | Приварное крепление BSW-41 | BSW4101 | 3 | |
| 3 | Болт с шестигранной головкой DIN 933 M10x80 | СМ081080 | 6 | |
| 4 | Шайба с узкими полями DIN 125 Ø10 | СМ241000 | 12 | |
| 5 | Гайка шестигранная DIN 934 M10 | СМ111000 | 6 | |
| 6 | Консоль усиленная | ВВН70** | 4 | См. табл. 1 |
| 7 | Болт Т-образный, для крепления к С-образному профилю M10x30, класс прочности 5,6 | СМ041030 | 8 | |
| 8 | Гайка с насечкой, препятствующей откручиванию DIN 6923 M10, горячеоцинкованная | СМ101000HDZ | 8 | |

DKC-2018.IS.02

Лист

5

Инов. № подл. Подпись и дата Взаим. инв. №

Изм. Кол.уч. Лист № док. Подпись Дата

Стойка с 5 консолями и шагом консолей 200 мм

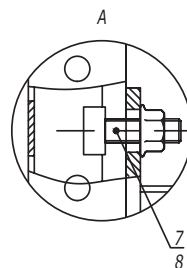
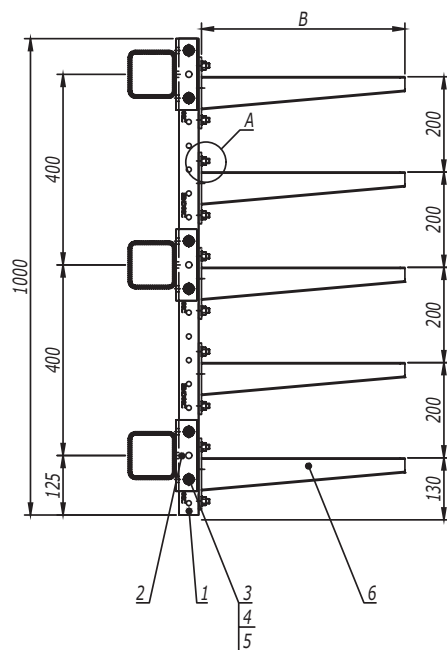


Таблица 1
Выбор консоли в зависимости от нагрузки

| Длина полки консоли В, мм | Код консоли | Максимальная допустимая нагрузка на консоль, кг |
|---------------------------|-------------|---|
| 227 | ВВН7020 | 50 |
| 327 | ВВН7030 | 80 |
| 427 | ВВН7040 | 100 |

1. После проведения сварочных работ необходимо произвести антикоррозионную обработку крепления BSW-41 поз. 2 и сварного шва цинковой спрей-краской 37039HDZ.
2. Максимальный шаг стоек - 1000 мм.
3. Расчет кабельных конструкций выполнен без учета веса человека, а также без учета веса опорных роликов для механизированной протяжки кабелей.
4. При изменении нагрузки на консоль необходимо проводить дополнительный расчет на прочность.
5. Несущую способность кабельных лотков необходимо определять, исходя из графиков нагрузки в каталоге ДКС.

| Поз. | Наименование | Код | Кол. | Примечание |
|------|--|-------------|------|-------------|
| 1 | Профиль С-образный, 41x41, L=1000 | ВРМ4110 | 1 | |
| 2 | Приварное крепление BSW-41 | BSW4101 | 3 | |
| 3 | Болт с шестигранной головкой DIN 933 M10x80 | СМ081080 | 6 | |
| 4 | Шайба с узкими полями DIN 125 Ø10 | СМ241000 | 12 | |
| 5 | Гайка шестигранная DIN 934 M10 | СМ111000 | 6 | |
| 6 | Консоль усиленная | ВВН70** | 5 | См. табл. 1 |
| 7 | Болт Т-образный, для крепления к С-образному профилю M10x30, класс прочности 5,6 | СМ041030 | 10 | |
| 8 | Гайка с насечкой, препятствующей откручиванию DIN 6923 M10, горячеоцинкованная | СМ101000HDZ | 10 | |

DKC-2018.IS.02

Лист

6

Взаим. инв. №

Подпись и дата

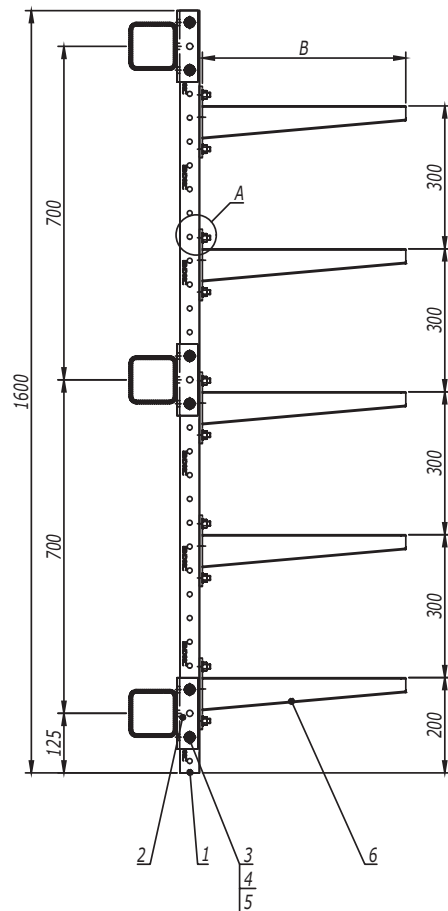
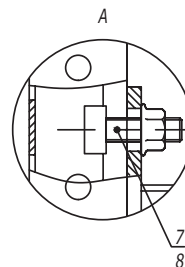
Инв. № подл.

Изм. Кол.уч. Лист №докум. Подпись Дата

Стойка с 5 консолями и шагом консолей 300 мм

Таблица 1
Выбор консоли в зависимости
от нагрузки

| Длина полки консоли В, мм | Код консоли | Максимальная допустимая нагрузка на консоль, кг |
|---------------------------|-------------|---|
| 227 | ВВН7020 | 50 |
| 327 | ВВН7030 | 80 |
| 427 | ВВН7040 | 100 |



1. После проведения сварочных работ необходимо произвести антикоррозионную обработку крепления BSW-41 поз. 2 и сварного шва цинковой спрей-краской 37039HDZ.
2. Максимальный шаг стоек - 1000 мм.
3. Расчет кабельных конструкций выполнен без учета веса человека, а также без учета веса опорных роликов для механизированной протяжки кабелей.
4. При изменении нагрузки на консоль необходимо проводить дополнительный расчет на прочность.
5. Несущую способность кабельных лотков необходимо определять, исходя из графиков нагрузки в каталоге ДКС.

| Поз. | Наименование | Код | Кол. | Примечание |
|------|--|-------------|------|-------------|
| 1 | Профиль С-образный, 41x41, L=1600 | ВРМ4116 | 1 | |
| 2 | Приварное крепление BSW-41 | BSW4101 | 3 | |
| 3 | Болт с шестигранной головкой DIN 933 M10x80 | СМ081080 | 6 | |
| 4 | Шайба с узкими полями DIN 125 Ø10 | СМ241000 | 12 | |
| 5 | Гайка шестигранная DIN 934 M10 | СМ111000 | 6 | |
| 6 | Консоль усиленная | ВВН70** | 5 | См. табл. 1 |
| 7 | Болт Т-образный, для крепления к С-образному профилю M10x30, класс прочности 5,6 | СМ041030 | 10 | |
| 8 | Гайка с насечкой, препятствующей откручиванию DIN 6923 M10, горячеоцинкованная | СМ101000HDZ | 10 | |

Инов. № подл. Подпись и дата Взаим. инв. №

Изм. Кол.уч. Лист № док. Подпись Дата

DKC-2018.IS.02

Лист
7

Стойка с 6 консолями и шагом консолей 200 мм

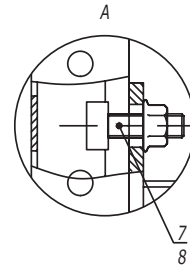
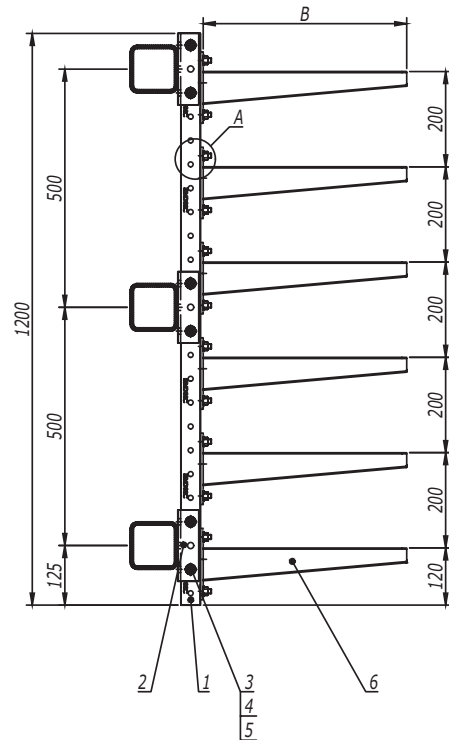


Таблица 1
Выбор консоли в зависимости
от нагрузки

| Длина полки консоли В, мм | Код консоли | Максимальная допустимая нагрузка на консоль, кг |
|---------------------------|-------------|---|
| 227 | ВВН7020 | 50 |
| 327 | ВВН7030 | 80 |
| 427 | ВВН7040 | 100 |

1. После проведения сварочных работ необходимо произвести антикоррозионную обработку крепления BSW-41 поз. 2 и сварного шва цинковой спрей-краской 37039HDZ.
2. Максимальный шаг стоек - 1000 мм.
3. Расчет кабельных конструкций выполнен без учета веса человека, а также без учета веса опорных роликов для механизированной протяжки кабелей.
4. При изменении нагрузки на консоль необходимо проводить дополнительный расчет на прочность.
5. Несущую способность кабельных лотков необходимо определять, исходя из графиков нагрузки в каталоге ДКС.

| Поз. | Наименование | Код | Кол. | Примечание |
|------|--|-------------|------|-------------|
| 1 | Профиль С-образный, 41x41, L=1200 | ВРМ4112 | 1 | |
| 2 | Приварное крепление BSW-41 | BSW4101 | 3 | |
| 3 | Болт с шестигранной головкой DIN 933 M10x80 | СМ081080 | 6 | |
| 4 | Шайба с узкими полями DIN 125 Ø10 | СМ241000 | 12 | |
| 5 | Гайка шестигранная DIN 934 M10 | СМ111000 | 6 | |
| 6 | Консоль усиленная | ВВН70** | 6 | См. табл. 1 |
| 7 | Болт Т-образный, для крепления к С-образному профилю M10x30, класс прочности 5,6 | СМ041030 | 12 | |
| 8 | Гайка с насечкой, препятствующей откручиванию DIN 6923 M10, горячеоцинкованная | СМ101000HDZ | 12 | |

DKC-2018.IS.02

Лист

8

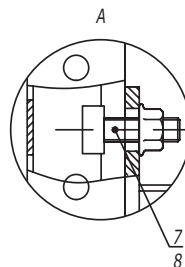
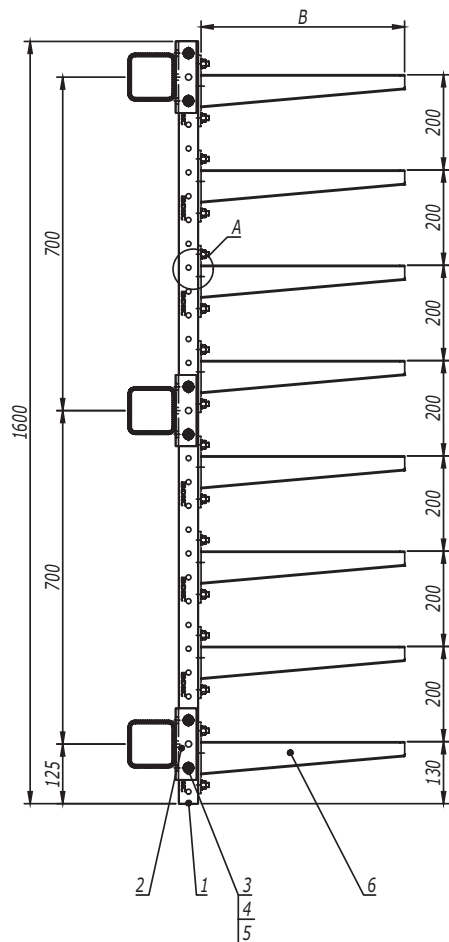
Инов. № подл. Подпись и дата Взаим. инв. №

Изм. Кол.уч. Лист №докум. Подпись Дата

Стойка с 8 консолями и шагом консолей 200 мм

Таблица 1
Выбор консоли в зависимости
от нагрузки

| Длина полки консоли В, мм | Код консоли | Максимальная допустимая нагрузка на консоль, кг |
|---------------------------|-------------|---|
| 227 | ВВН7020 | 50 |
| 327 | ВВН7030 | 80 |
| 427 | ВВН7040 | 100 |



1. После проведения сварочных работ необходимо произвести антикоррозионную обработку крепления BSW-41 поз. 2 и сварного шва цинковой спрей-краской 37039HDZ.
2. Максимальный шаг стоек - 1000 мм.
3. Расчет кабельных конструкций выполнен без учета веса человека, а также без учета веса опорных роликов для механизированной протяжки кабелей.
4. При изменении нагрузки на консоль необходимо проводить дополнительный расчет на прочность.
5. Несущую способность кабельных лотков необходимо определять, исходя из графиков нагрузки в каталоге ДКС.

| Поз. | Наименование | Код | Кол. | Примечание |
|------|--|-------------|------|-------------|
| 1 | Профиль С-образный, 41x41, L=1600 | ВРМ4116 | 1 | |
| 2 | Приварное крепление BSW-41 | BSW4101 | 3 | |
| 3 | Болт с шестигранной головкой DIN 933 M10x80 | СМ081080 | 6 | |
| 4 | Шайба с узкими полями DIN 125 Ø10 | СМ241000 | 12 | |
| 5 | Гайка шестигранная DIN 934 M10 | СМ111000 | 6 | |
| 6 | Консоль усиленная | ВВН70** | 8 | См. табл. 1 |
| 7 | Болт Т-образный, для крепления к С-образному профилю M10x30, класс прочности 5,6 | СМ041030 | 16 | |
| 8 | Гайка с насечкой, препятствующей откручиванию DIN 6923 M10, горячеоцинкованная | СМ101000HDZ | 16 | |

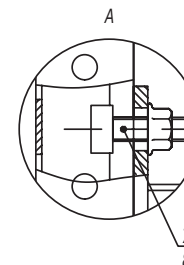
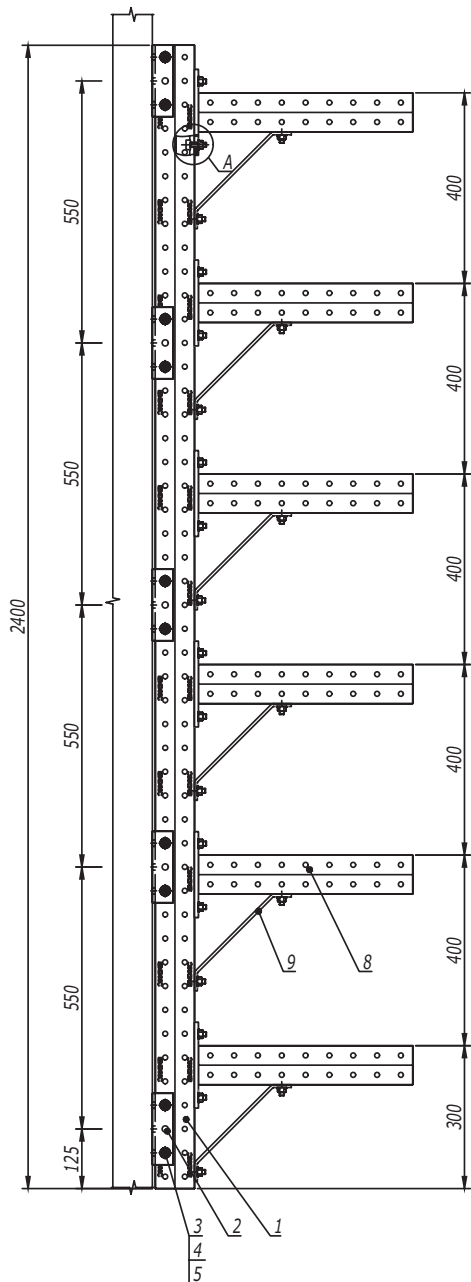
DKC-2018.IS.02

Лист

8

Инов. № подл. Подпись и дата Взаим. инв. №

Изм. Кол.уч. Лист № док. Подпись Дата



1. После проведения сварочных работ необходимо произвести антикоррозионную обработку крепления BSW-41 поз. 2 и сварного шва цинковой спрей-краской 37039HDZ.
2. Расчет кабельных конструкций выполнен без учета веса человека, а также без учета веса опорных роликов для механизированной протяжки кабелей.
3. При изменении нагрузки на консоль и увеличении шага опор необходимо проводить дополнительный расчет на прочность.
4. Несущую способность кабельных лотков необходимо определять из графиков нагрузки в каталоге ДКС.
5. Максимально допустимая нагрузка на консоль 480 кг.
6. Максимальный шаг стоек 6000 мм.

| Поз. | Наименование | Код | Кол. | Примечание |
|------|--|-------------|------|------------|
| 1 | Профиль двойной С-образный, 41x41 | BPD41** | 1 | |
| 2 | Приварное крепление BSW-41 | BSW4101 | 5 | |
| 3 | Болт с шестигранной головкой DIN 933 M10x80 | CM081080 | 10 | |
| 4 | Шайба с узкими полями DIN 125 Ø10 | CM241000 | 20 | |
| 5 | Гайка шестигранная DIN 934 M10 | CM111000 | 10 | |
| 6 | Консоль BBD-41 | BBD41** | 6 | |
| 7 | Болт Т-образный, для крепления к С-образному профилю M10x30, класс прочности 5,6 | CM041030 | 24 | |
| 8 | Гайка с насечкой, препятствующей откручиванию DIN 6923 M10, горячеоцинкованная | CM101000HDZ | 24 | |
| 9 | Укосина ВМУ-60, 200 мм | ВМУ6020HDZ | 6 | |

DKC-2018.IS.08

| Изм. | Кол.уч. | Лист | №докум. | Подпись | Дата |
|------------|------------------|------|---------|---------|-------|
| Разработал | Тиунов И.А. | | | | 11.17 |
| Проверил | Чередищенко Г.А. | | | | 11.17 |
| Утвердил | Дядичко А.В. | | | | 11.17 |

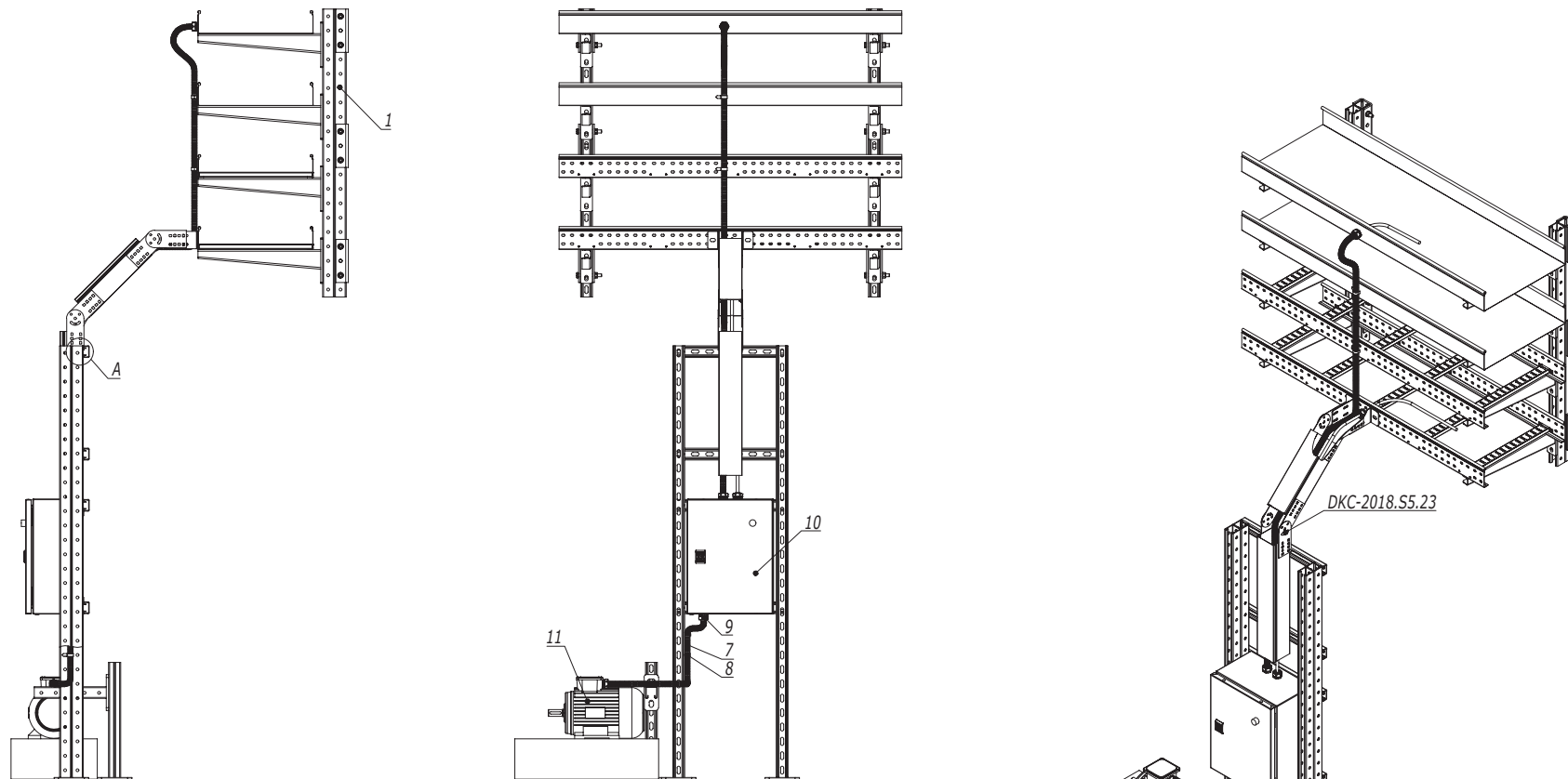
Стойка для пролета 6 м

| Стадия | Лист | Листов |
|--------|------|--------|
| | | 1 |

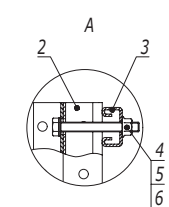
Взаим. инв. №

Подпись и дата

Инв. № подл.



| Поз. | Наименование | Код | Кол. | Примечание |
|------|---|----------|------|----------------|
| 1 | Стойка вертикальная | | | DKC-2018.B5.20 |
| 2 | Подвес BSD-41 | BSD41** | 2 | |
| 3 | Профиль С-образный 21x41 | BPM21** | n | |
| 4 | Болт с шестигранной головкой M10x80 DIN933 | CM081080 | 2n | |
| 5 | Шайба с узкими полями Ø10 DIN125 | CM211000 | 2n | |
| 6 | Гайка с насечкой, препятствующей откручиванию M10 DIN6923 | CM101000 | 2n | |
| 7 | Металлорукав | 667R**** | | |
| 8 | Держатель оцинкованный | 533** | | |
| 9 | Муфта металлорукав-коробка | | | |
| 10 | Шкаф | | | |
| 11 | Электродвигатель | | | |



| Изм. | Кол.уч. | Лист | №докум. | Подпись | Дата |
|----------|--------------|------|---------|---------|-------|
| | | | | | |
| | | | | | |
| | | | | | |
| | | | | | |
| Утвердил | Дядичко А.В. | | | | 09.18 |

DKC-2018.IS.16

Подвод кабеля к электродвигателю

| Стадия | Лист | Листов |
|--------|------|--------|
| | | 1 |



Формат А3

Взаим. инв. №
Подпись и дата
Инв. № подл.